

DÉMARCHE EAU & CLIMAT

Préparons l'avenir !



Diagnostic socio-technique Camargue



Financé par :



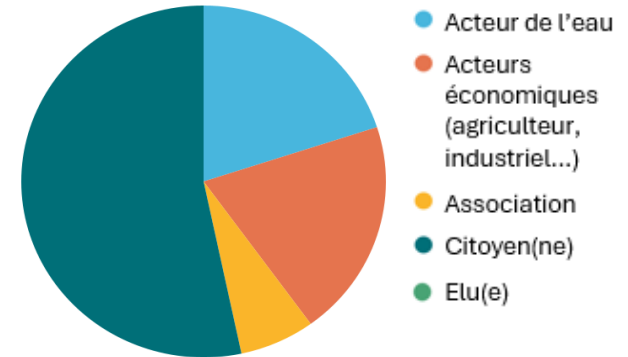
Février 2025

Source : Gard Tourisme Teddy Verneuil Lezbroz

1 Atelier



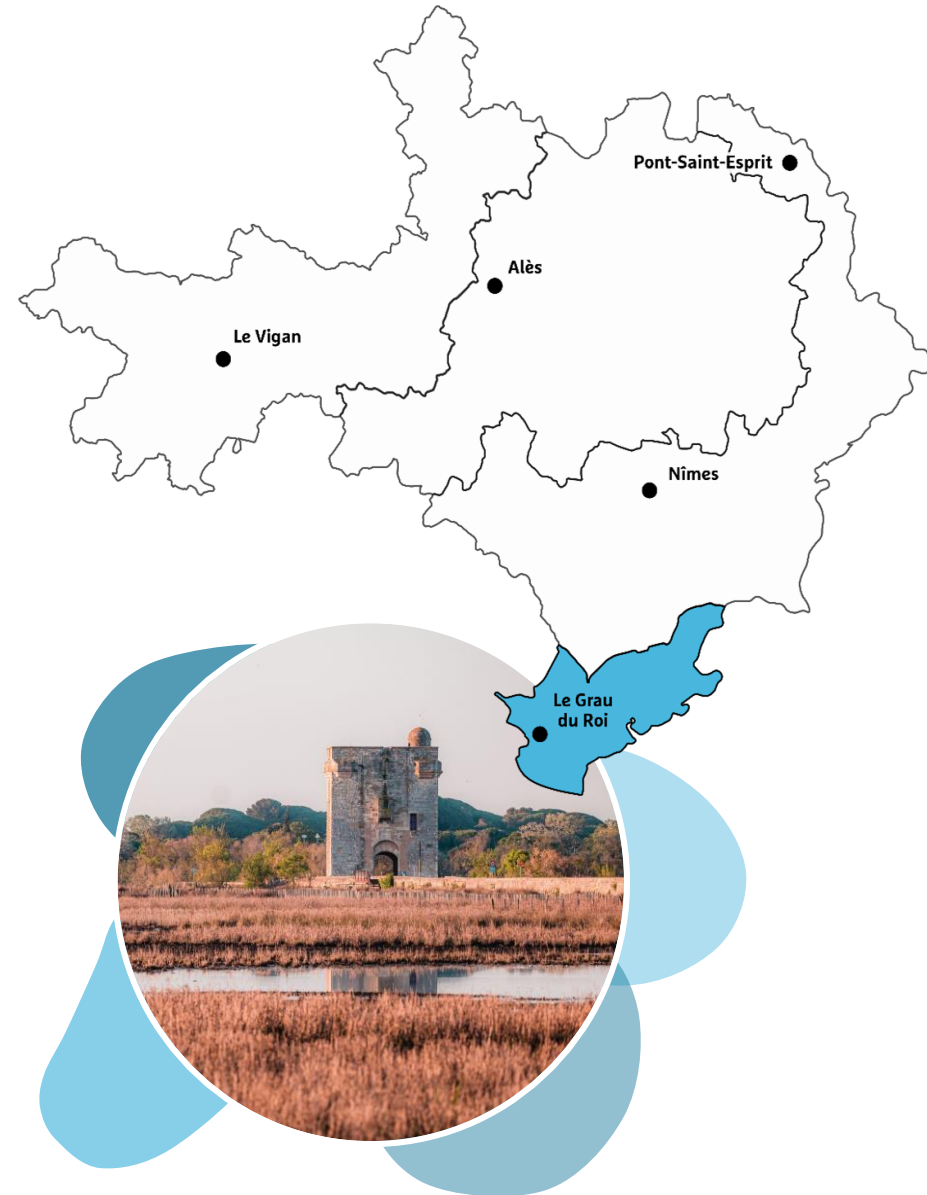
Questionnaire en ligne



Total des contributions de la Camargue



- PARTIE 1** Les perceptions du territoire
- PARTIE 2** Le fonctionnement du territoire
- PARTIE 3** Les acteurs et usages du territoire
- PARTIE 4** Les freins et leviers au changement
- PARTIE 5** Points à retenir



PARTIE

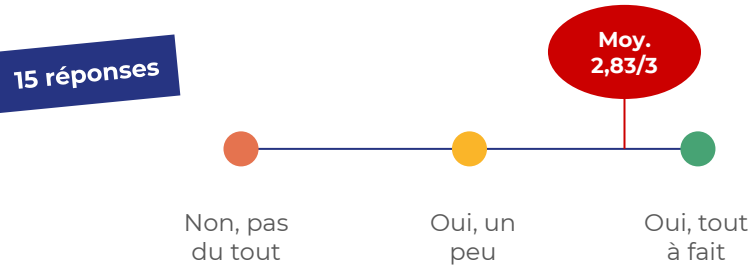
1

Les perceptions du territoire

Objectif : Saisir les représentations du territoire par les participants et croiser les regards sur la perception des enjeux liés au changement climatique et à ses conséquences sur la ressource en eau

Q.1

Partagez-vous les éléments présentés dans le diagnostic ?



Les participants sont d'accord avec les éléments du diagnostic qui est conforme à leurs observations et expériences personnelles, ce qui renforce leur adhésion.

Toutefois, quelques-uns soulignent des lacunes dans l'analyse telles que l'absence de réflexion par bassin versant ou le manque de prise en compte de certaines actions relatives à la gestion de l'eau.

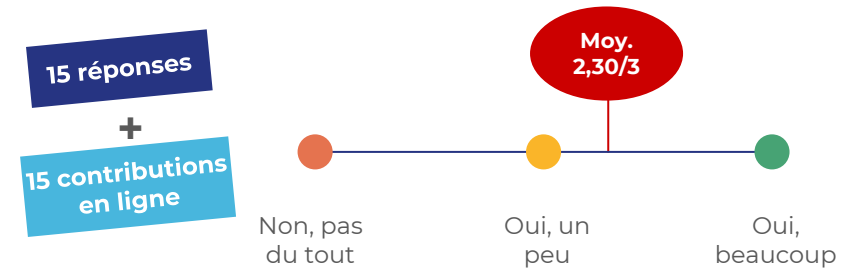
"Je suis globalement d'accord avec le diagnostic mais l'interprétation des données pluviométriques est incomplète."

"Je suis tout à fait d'accord. Ce diagnostic repose sur des données scientifiques."

"Je suis plutôt ok avec le diagnostic mais ces projections pour 2100 ne tiennent pas compte des actions possibles menées par l'humanité."

Q.2

Percevez-vous les effets du changement climatique sur votre territoire au niveau de la ressource en eau ?



La plupart constate une augmentation des températures ainsi qu'une baisse des précipitations et du niveau des nappes phréatiques impactant directement les écosystèmes, l'agriculture et la vie quotidienne.

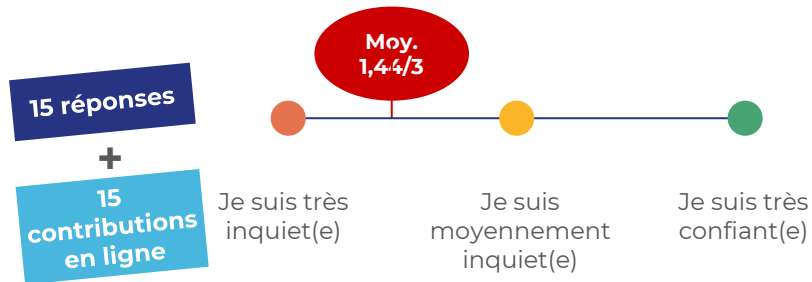
Les signes les plus fréquemment perçus sont relatifs à l'assèchement de la végétation, la durée des sécheresses et la salinisation des sols et, pour certains, le changement de pratiques agricoles comme l'ajustement des dates de semis.

"Les pratiques culturales sont modifiées (date de semis du riz et des espèces cultivées)."

"Sur le littoral, on observe la baisse de la recharge des lentilles d'eau douce."

Q.3

Comment envisagez-vous l'avenir de votre territoire face au changement climatique ?



La majorité exprime une grande inquiétude quant à l'avenir du territoire face au changement climatique. Ils redoutent l'augmentation des températures, les sécheresses et la baisse de la disponibilité de la ressource en eau. Les conditions de vie seront de plus en plus difficiles pour les habitants : problème de santé publique, difficultés d'adaptation de l'agriculture, tensions croissantes liées au partage de l'eau...

La capacité des politiques à anticiper et à agir est aussi une source d'incertitude. Les migrations climatiques et la montée des eaux sont également au cœur des préoccupations.

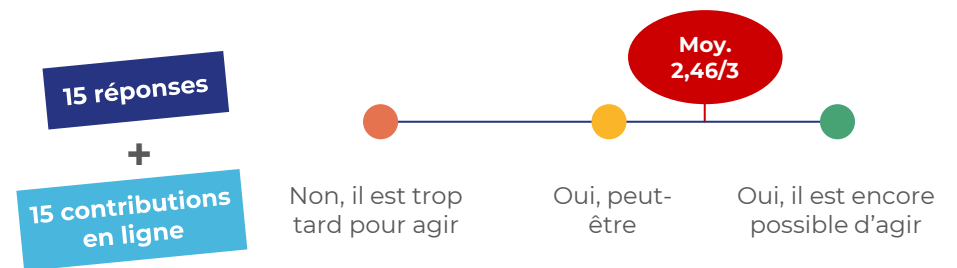
Une minorité se montre plus confiante, croyant en la possibilité de trouver des solutions, à condition que les citoyens soient bien informés et que les politiques agissent pour le bien commun.

"Je suis très inquiète car la Camargue est à moins d'un mètre au-dessus du niveau de la mer."

"L'inquiétude est importante. Notre voisin l'Hérault connaît déjà des ruptures AEP."

Q.4

Pensez-vous que des actions puissent atténuer les effets du changement climatique ?



Les opinions varient sur l'efficacité et la faisabilité des actions à mener. Pour beaucoup, il faut agir maintenant en adoptant au plus vite des mesures concrètes telles que le reboisement, la création d'îlots de fraîcheur et le changement des pratiques agricoles.

Cependant, certains expriment des doutes, soulignant que des décisions drastiques voire impopulaires seront nécessaires et que l'impact des actions dépendra de la capacité à changer les mentalités et à intégrer les enjeux économiques dans une logique de bien commun.

"Des actions sont encore possibles. Il faut que l'humain accepte d'être un élément de la nature et cesse de vouloir la dominer."

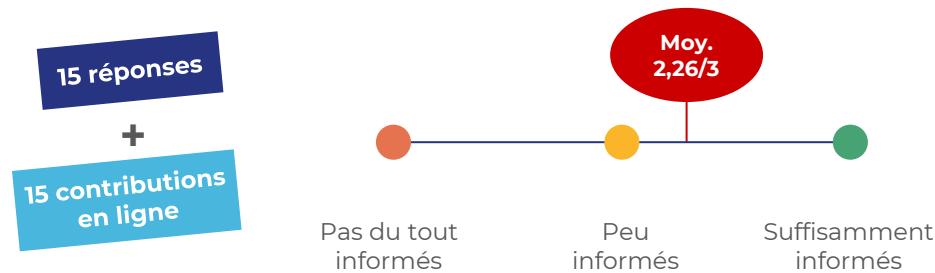
"Il faut impérativement agir mais la prise de conscience est l'affaire de tous, partout dans le monde."

L'information des habitants sur les enjeux liés à l'eau et au climat

Le besoin d'une communication adaptée et renforcée

Q.5

Pensez-vous que les citoyens de votre territoire sont informés des effets du changement climatique et de ses conséquences ?



Bien que l'information soit accessible, elle n'est pas suffisante ou pas toujours adaptée pour susciter une véritable prise de conscience. Elle est souvent trop générale et les citoyens ne se sentent pas forcément concernés ou motivés pour agir, en raison d'autres préoccupations plus immédiates.

Certains notent aussi que le niveau d'information et de sensibilisation diffère selon les générations.

La nécessité de vulgariser les messages et de renforcer la communication est souvent évoquée.

"L'information nationale ou généraliste n'est pas toujours adaptée au contexte local."

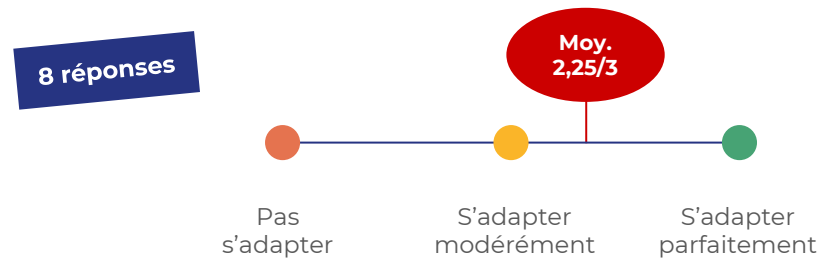
"Il est indispensable de répéter les messages pour sensibiliser la population. On n'est jamais assez informé."

"Le niveau d'information diffère selon les générations. Au global, les citoyens ne réalisent pas encore les proportions que cela va avoir et les conséquences."



Q.6

Pensez-vous que les activités agricoles de votre territoire puissent s'adapter aux effets du changement climatique ?



La plupart des participants exprime des doutes, estimant que l'adaptation sera difficile, longue et contrainte par la disponibilité de la ressource en eau et l'augmentation des températures.

L'adaptation devra se baser sur un changement de pratiques et de cultures, voir un retour à des techniques anciennes, sans garantie que cela soit suffisant.

Néanmoins, un sentiment de possible adaptation persiste, à condition de mettre en œuvre des stratégies de solidarité et de gestion efficace de l'eau.

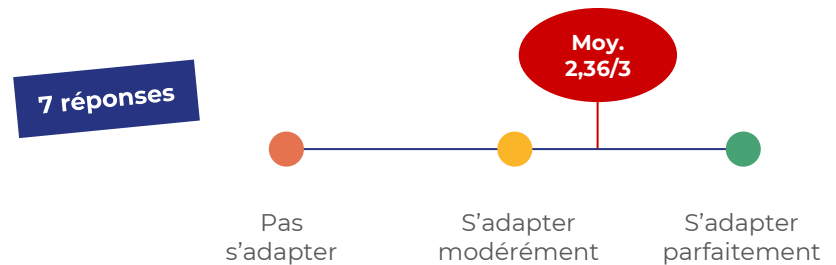
"Certaines cultures, même si elles sont irriguées, ne pourront résister à l'évolution des températures."

"Elles peuvent, mais la volonté politique est-elle présente ?"

"Pourquoi irriguer les vignes ? Pourquoi faire de la vigne dans des "territoires salés" ?"

Q.7

Pensez-vous que les activités économiques autres que l'agriculture puissent s'adapter aux effets du changement climatique ?



Les participants s'accordent sur le fait que les activités économiques seront contraintes de s'adapter car elles n'auront pas d'autre choix, que ce soit le tourisme ou les industries.

"Oui, de fait, il faudra s'adapter."

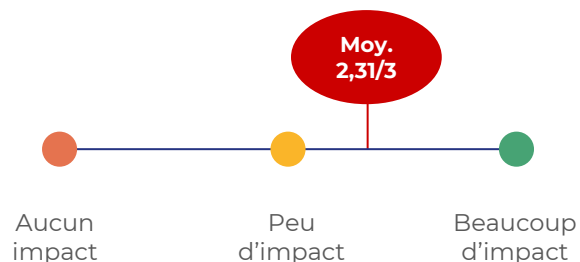
"Elles n'auront pas le choix (tourisme, industrie, etc.)"

Q.8

Pensez-vous que des actions individuelles puissent avoir un impact pour atténuer la raréfaction de l'eau ?



8 réponses



Les actions individuelles sont considérées comme importantes. Cependant, elles ne suffisent pas à elles seules pour provoquer un changement significatif.

Il est nécessaire de mettre en place des actions collectives accompagnées de politiques publiques fortes, notamment pour réguler les usages des plus gros consommateurs tels que les industries, les exploitations agricoles et les services publics.

“Les actions individuelles ont peu d'impact. Ce qu'il faut, ce sont des actions collectives et des mobilisations pour contraindre les industriels et les agriculteurs (via des cahiers des charges, etc...)”

“Nos modes de consommation doivent évoluer. Les pouvoirs publics doivent en parallèle réguler les usages et la production.”

“Les actions individuelles peuvent avoir beaucoup d'impact pour réduire les consommations, par exemple si on ajuste le prix de l'eau en fonction de la consommation mais cela doit s'accompagner d'une politique nationale.”

Q.9

Selon vous, à quel niveau est-il possible d'agir pour faire face aux effets du changement climatique ?

Q.10

Si demain, de nouvelles actions sont mises en œuvre sur votre territoire pour faire face aux pénuries d'eau et limiter les effets du réchauffement climatique, seriez-vous prêts à les accepter ?

Compte tenu du faible nombre de participants sur ce secteur, ces questions n'ont pas pu être abordées.



The background of the slide is a photograph of a harbor. Numerous boats of various sizes are docked along the waterfront. The buildings lining the harbor have a Mediterranean architectural style, with light-colored facades and terracotta roofs. The sky is overcast and grey. In the foreground, there are several overlapping circular graphics in shades of green and blue. A dark blue horizontal bar is positioned across the middle of these circles, containing the text 'PARTIE 2' in white.

PARTIE 2

Le fonctionnement du territoire

PARTIE 2

Lieux symboliques liés à l'eau

Des lieux remarquables ancrés dans un patrimoine naturel et historique riche



Q.1

Quel est pour vous l'endroit symbolique et remarquable de votre territoire lié à l'eau ?

7 ateliers

215 contributions

→ dont 13 pour la Camargue

Autres lieux cités

- Pont des Tourradons (Le Cailar)
- Étang du Scamandre (Vauvert)
- Marais de la tour Carbonnière (Aigues -Mortes)

Lieux les plus cités



Q.2

Quel patrimoine hydraulique est présent sur votre territoire ?

7 ateliers

141 contributions

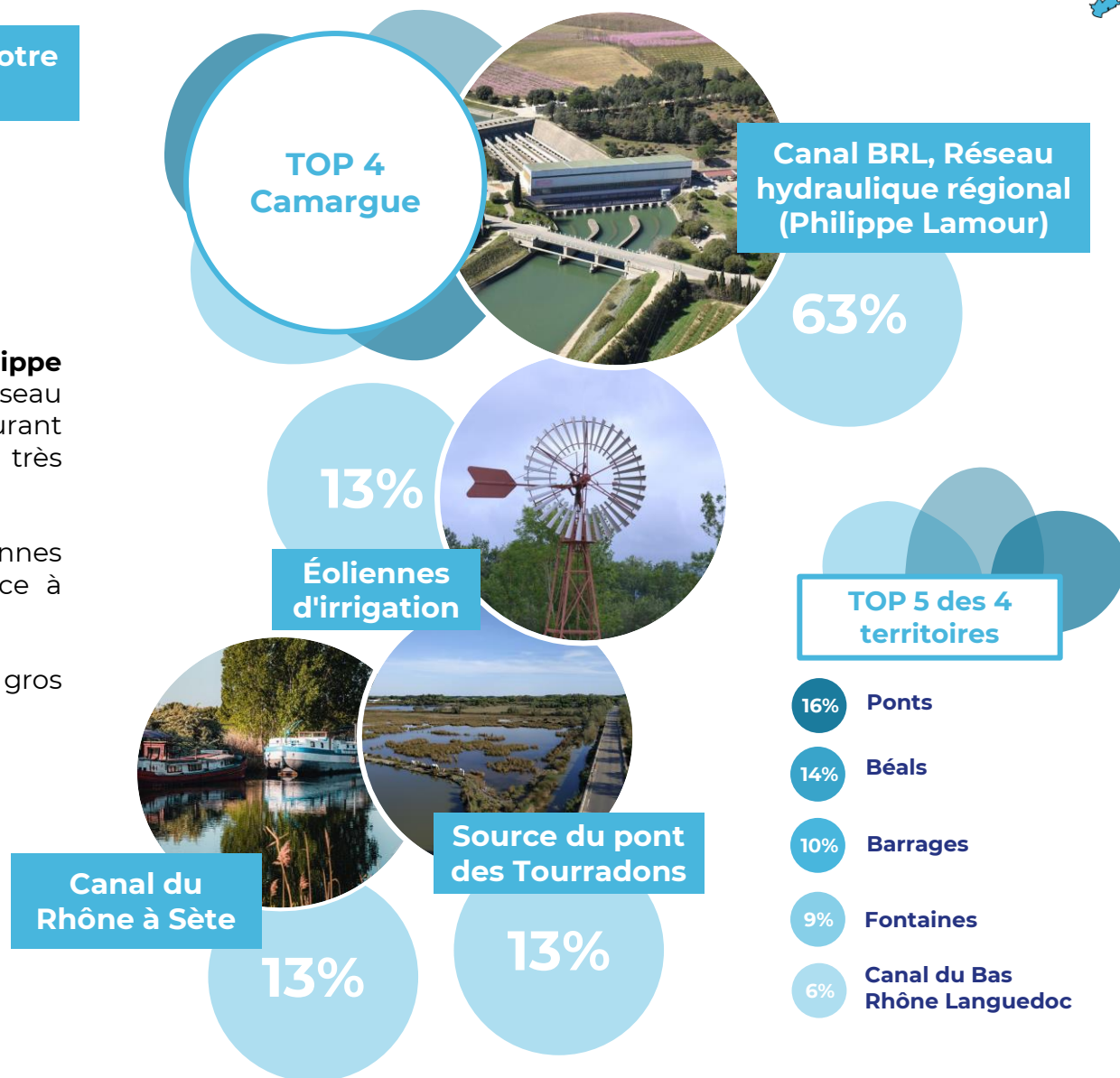
→ dont 8 pour la Camargue

Le canal du Bas Rhône Languedoc (ou **canal Philippe Lamour**) constitue avec ses ramifications le Réseau Hydraulique Régional (RHR) qui est l'élément structurant de la Camargue. C'est lui qui assure, en effet, la très grande majorité de l'irrigation sur le territoire.

Les autres éléments du patrimoine sont les éoliennes d'irrigation, le canal du Rhône à Sète et la source à proximité du pont des Tourradons.

Nous constatons ainsi la présence de plusieurs gros ouvrages hydrauliques sur ce territoire.

Le nombre de réponses en Camargue étant toutefois très faible, l'exploitation statistique des résultats doit être prise avec précaution et n'est pas représentative de l'ensemble de la population de la Camargue.



Evènements marquants

Des habitants marqués davantage par les inondations que par les sécheresses



Q.3

Quels sont les événements qui ont marqué le territoire ?

7 ateliers
195 contributions
→ dont 15 pour la Camargue

Les Camarguais ont été surtout marqués par **les inondations** (80% des réponses).

Les inondations de 2002 et 2003 ont été les événements les plus cités.

On observe que le territoire Camargue ne semble pas avoir été trop marqué par les sécheresses qui n'ont été citées qu'une seule fois.

Les remontées salines ont aussi été évoquées (une seule réponse).

Le nombre de réponses en Camargue étant toutefois très faible, l'exploitation statistique des résultats doit être prise avec précaution et n'est pas représentative de l'ensemble de la population de la Camargue.



Q.4

En dehors de l'agriculture, quelles sont les activités économiques locales très dépendantes du climat et de l'eau ?

7 ateliers

142 contributions

→ dont 8 pour la Camargue

L'activité la plus citée est **le tourisme** au sens large qui est d'ailleurs plus mentionné que sur l'ensemble des 4 territoires.

Sont ensuite citées les activités purement camarguaises, comme **les courses camarguaises** ou **les manades**.

Le nombre de réponses en Camargue étant toutefois très faible, l'exploitation statistique des résultats doit être prise avec précaution et n'est pas représentative de l'ensemble de la population de la Camargue.



Q.4

Quelles sont, selon vous, les activités économiques locales très dépendantes de l'eau et du climat sur votre territoire ?

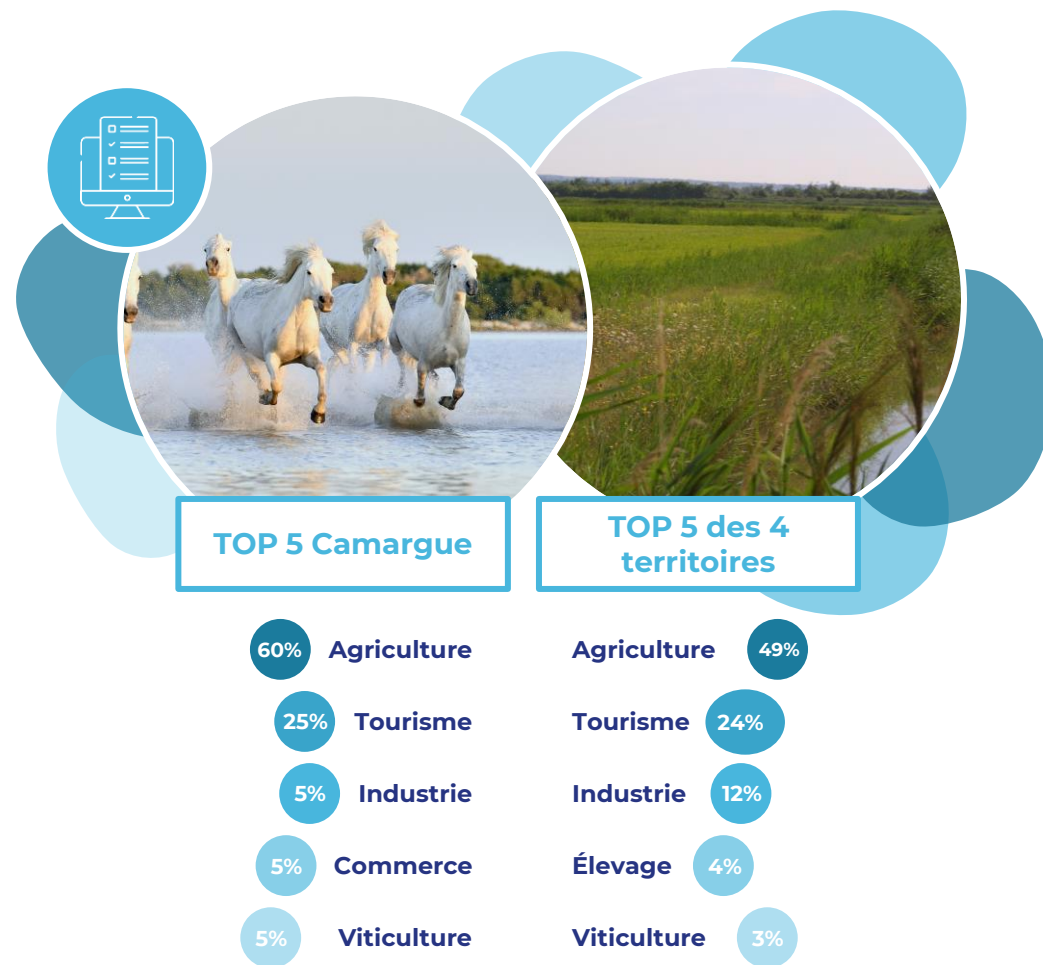
1 questionnaire en ligne
286 contributions
→ dont 20 pour la Camargue

L'activité la plus citée sur le territoire Camargue est très largement **l'agriculture** au sens large (60%). On peut y rattacher la viticulture (5%).

En seconde position, on retrouve **le tourisme** et, loin derrière, les industries et les commerces.

Le commerce n'est d'ailleurs cité que sur le secteur de la Camargue.

Le nombre de réponses en Camargue étant toutefois très faible, l'exploitation statistique des résultats doit être prise avec précaution et n'est pas représentative de l'ensemble de la population de la Camargue.



Tensions et conflits d'usages

La problématique des remontées salines amène des tensions au niveau de la ressource en eau

Q.5

Quelles sont les tensions ou conflits d'usages existants sur le territoire autour de la ressource en eau ?

7 ateliers + 1 questionnaire en ligne
234 contributions
→ dont 23 pour la Camargue

Les remontées salines est le thème qui cristallise le plus les tensions sur le territoire Camargue. Ces phénomènes impactent divers usages et activités économiques (agriculture, eau potable...).

La mauvaise gestion des zones humides et des étangs est le second thème provoquant des tensions (*ex : mauvaise gestion de l'eau dans les canaux et les étangs fluvio-lacustres*).

Le tourisme, l'agriculture et l'irrigation (viticole) sont peu cités mais sont également sources de conflits.

Le nombre de réponses en Camargue étant toutefois très faible, l'exploitation statistique des résultats doit être prise avec précaution et n'est pas représentative de l'ensemble de la population de la Camargue.



Adaptation de l'agriculture

Diversifier et adapter les cultures au climat, tout en faisant évoluer les pratiques agricoles



Q.6

Pensez-vous que l'agriculture de votre territoire puisse s'adapter au changement climatique ?

7 ateliers + 1 questionnaire en ligne
155 contributions
→ dont 8 pour la Camargue

L'adaptation des cultures est l'axe privilégié par les participants (ex : adapter les cultures au sol et au climat, diversifier les cultures).

L'amélioration des pratiques culturales est l'axe secondaire (ex : déplacer les zones de culture près des zones de captage, permaculture, agroécologie).

Certains Camarguais pensent aussi que l'agriculture pourrait s'adapter en maîtrisant les coûts et pas forcément en modifiant les pratiques.

Enfin, est aussi évoquée la protection des sols contre le rayonnement solaire direct.

Le nombre de réponses en Camargue étant toutefois très faible, l'exploitation statistique des résultats doit être prise avec précaution et n'est pas représentative de l'ensemble de la population de la Camargue.



Événements culturels

Acte en Camargue, un événement phare sur les enjeux de l'eau et du climat



Q.7

Quels sont les événements de l'agenda culturel du territoire qui sont en lien avec l'eau et le climat ?

7 ateliers

94 contributions

→ dont 10 pour la Camargue

En Camargue, **ACTE** (Agir en Camargue Territoire d'Eco-acteurs) au château d'Espeyran et **la COP d'ici** (à Nîmes) sont les deux événements les plus cités qui apparaissent comme pertinents pour sensibiliser les populations aux enjeux du climat et de l'eau.

D'autres événements sont mentionnés même s'ils ne sont pas situés sur le secteur Camargue :

- **Festival** : Total Festum.
- **Fêtes traditionnelles** : feux de Saint Jean (pour les bonnes récoltes).
- **Rencontres** : Trad'hivernales.
- **Musées, expositions** : musée de la Camargue (Arles), exposition du SAGE de la Camargue Gardoise.

Le nombre de réponses en Camargue étant toutefois très faible, l'exploitation statistique des résultats doit être prise avec précaution et n'est pas représentative de l'ensemble de la population de la Camargue.



An aerial photograph of a fortified town, likely Carcassonne, France. The town is built on a hillside and is surrounded by a high stone wall with several towers. A river flows through the town, and a large pink lake is visible in the foreground. The background shows a vast landscape of fields and distant mountains.

PARTIE 3

Les acteurs et usages du territoire



Q.8

Connaissez-vous des acteurs qui agissent déjà en faveur du climat et de l'eau sur votre territoire ?

7 ateliers

289 contributions

→ dont 21 pour la Camargue

Un grand nombre d'acteurs est présent sur le territoire camarguais.

En premier lieu, nous avons **l'EPTB Vistre Vistrenque**. **La société du Bas Rhône Languedoc** est en seconde position suivie par le Soulèvement de la Terre, Eau secours 30 et le syndicat mixte de la Camargue Gardoise.

D'autres acteurs ont également été cités :

- ✓ **Institutions publiques** : Conseil Départemental, Chambre d'agriculture, Office National de la Forêt.
- ✓ **Associations** : NACICCA (Nature et Citoyenneté Crau Camargue Alpilles), Nîmes-en-transition, Cap d'ici, podcast "Les petits ruisseaux".
- ✓ **Professionnels** : Canard des rizières, signataires de la charte des Obligations Réelles Environnementales (ORE).

Le nombre de réponses en Camargue étant toutefois très faible, l'exploitation statistique des résultats doit être prise avec précaution et n'est pas représentative de l'ensemble de la population de la Camargue.



TOP 5 Camargue

TOP 5 des 4 territoires



Q.9

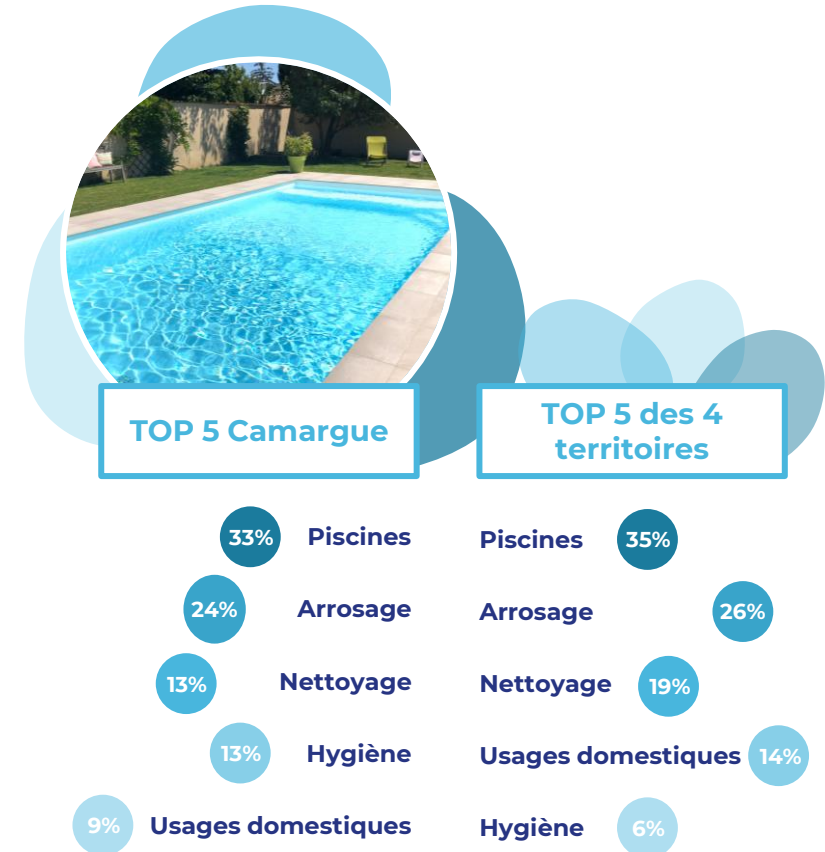
Quels usages individuels pourraient être limités face à la raréfaction de l'eau ?

7 ateliers + 1 questionnaire en ligne
569 contributions
→ dont 45 pour la Camargue

Les usages principaux qui pourraient être le plus impactés sont :

- **Le remplissage des piscines** essentiellement les piscines privées. La construction de piscines collectives apparaît comme une alternative.
- **L'arrosage** qui concerne essentiellement les jardins avec gazons.
- **Le nettoyage des voitures** (chez soi ou en station de lavage).
- **L'hygiène** est évoquée en 4^{ème} position et loin devant les autres territoires. Plusieurs solutions sont proposées (*ex : réduction du nombre de douches, du volume d'eau consommé (douches rapides, pas de bains, double chasse pour les sanitaires), eau non potable pour les sanitaires...*)
- Des économies d'eau pourraient aussi être réalisées pour **les usages domestiques** (*ex : récupération d'eau de pluie sur son terrain, forages privés, double circuit eau potable / eaux usées, eau non potable pour les sanitaires*).

Le nombre de réponses en Camargue étant toutefois très faible, l'exploitation statistique des résultats doit être prise avec précaution et n'est pas représentative de l'ensemble de la population de la Camargue.



Actions existantes

Des restrictions de plus en plus fréquentes et la mise en place de plans d'actions



Q.10

Connaissez-vous des actions qui ont été mises en place suite à des événements sur votre territoire ?

7 ateliers + 1 questionnaire en ligne
201 contributions
 → dont 21 pour la Camargue

Les arrêtés et **les interdictions** sont les actions les plus marquantes pour les Camarguais (ex : arrêtés de sécheresse mis en place par la préfecture ou les mairies, restrictions d'eau en période de sécheresse, suppression des douches sur les plages, arrêt des traitements anti-moustiques).

Juste derrière, en deuxième position, sont évoquées **les formations** et **actions de sensibilisation** ainsi que la mise en place de **plans d'action** (ex : projets éducatifs autour de l'eau, plan d'action salinité des sols, Programme d'Action et de Prévention des Inondations (PAPI), développement de la base de sécurité civile incendie).

Son ensuite évoquées l'amélioration des rendements des réseaux d'eau potable, le stockage de l'eau (ex : récupérateurs d'eau de pluie) et l'amélioration de l'irrigation (ex : recalibrage du réseau hydraulique à Aigues Mortes, optimisation des techniques d'irrigation des maraîchers).

Le nombre de réponses en Camargue étant toutefois très faible, l'exploitation statistique des résultats doit être prise avec précaution et n'est pas représentative de l'ensemble de la population de la Camargue.





PARTIE 4

**Les freins et les leviers
au changement**

Q.11

Connaissez-vous des erreurs passées en lien avec l'eau et le climat, qu'il faudrait réparer ou ne pas reproduire ?

7 ateliers + 1 questionnaire en ligne
423 contributions
 → dont 20 pour la Camargue

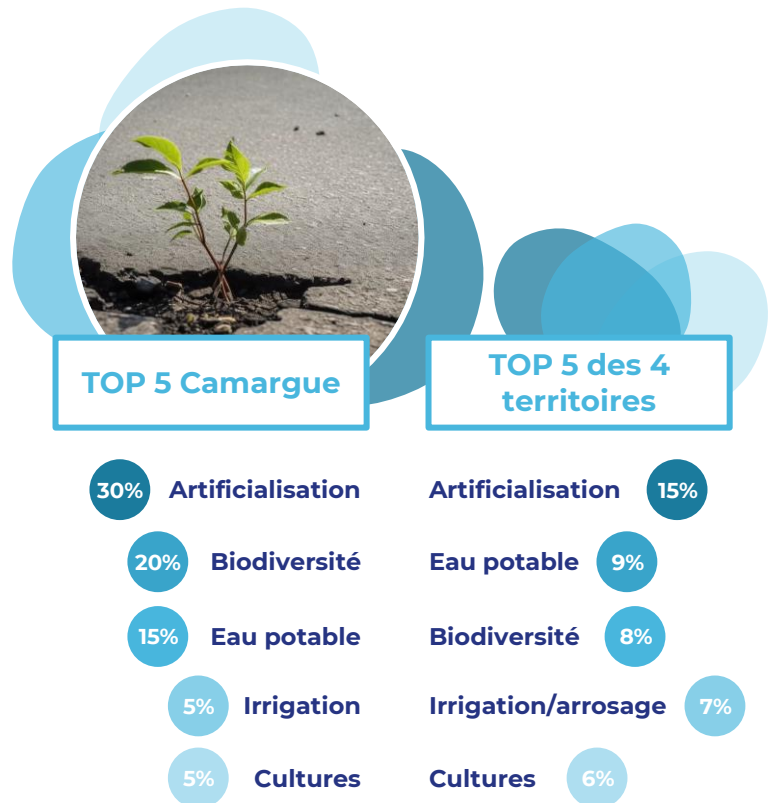
L'erreur la plus marquante est **l'artificialisation des sols** (ex : artificialisation excessive des sols, permis de construire dans des zones inondables) qui est deux fois plus élevée que la moyenne des 4 territoires.

Sont également pointées du doigt, les actions ayant conduit à **une perte de la biodiversité** (ex : assèchement des zones humides, suppression de haies et de végétation).

En troisième position, sont évoquées les erreurs liées à **l'eau potable** (ex : multiplier les forages privés, autoriser une privatisation de l'eau, mettre en place des systèmes d'entrée d'eau douce en Camargue).

L'irrigation (ex: irrigation viticole) et **la dégradation des sols** sont aussi citées (ex : agriculture intensive qui a modifié les sols et leur fonctionnement).

Le nombre de réponses en Camargue étant toutefois très faible, l'exploitation statistique des résultats doit être prise avec précaution et n'est pas représentative de l'ensemble de la population de la Camargue.



Q.12

Connaissez-vous des actions positives qui ont été développées sur le territoire ?

7 ateliers

169 contributions

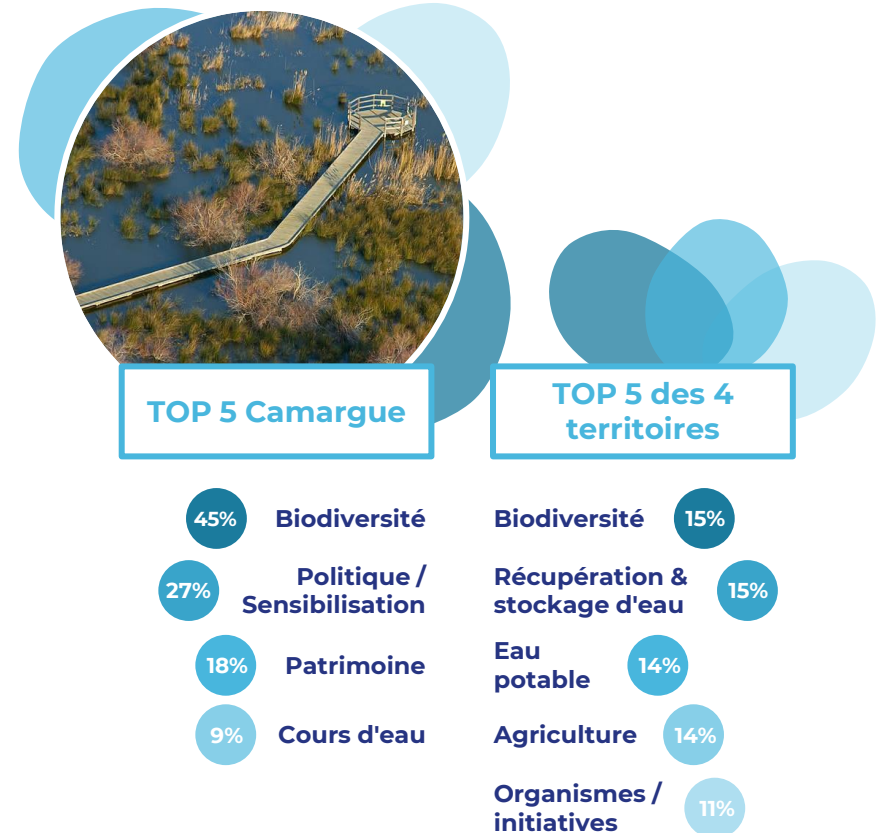
→ dont 11 pour la Camargue

Les actions préservant la biodiversité arrivent en tête, largement devant les autres thématiques (ex : création du centre du Scamandre, de zones naturelles protégées pour les étangs ou de zones Natura 2000, restauration de zones humides).

Les actions liées à la politique, à la planification et à la sensibilisation en matière de gestion de l'eau ou des milieux naturels sont citées en seconde position (ex : SAGE Camargue Gardoise, politique gardoise des ENS, projets d'éducation autour de l'eau en Occitanie).

Sont ensuite évoquées les actions relatives au patrimoine (ex : remise en service de lieux patrimoniaux comme les "pousaranques" et les moulins) et à l'aménagement du territoire (ex: réouverture des lignes ferroviaires).

Le nombre de réponses en Camargue étant toutefois très faible, l'exploitation statistique des résultats doit être prise avec précaution et n'est pas représentative de l'ensemble de la population de la Camargue.



Q.13

Connaissez-vous des actions positives qui ont été développées ailleurs et qui pourraient être répliquées sur le territoire ?

7 ateliers

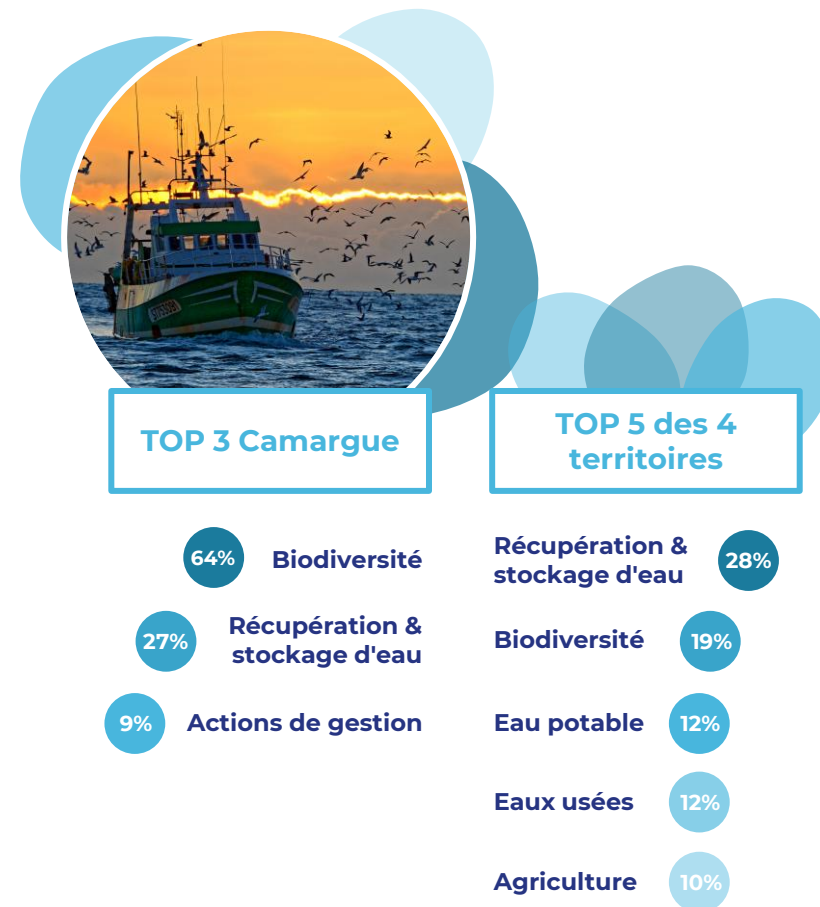
135 contributions

→ dont 11 pour la Camargue

De même que précédemment, les Camarguais sont particulièrement attentifs **aux projets préservant la biodiversité** (ex : augmentation des aires marines protégées, création de micro-forêts, replantation de haies, restauration des zones humides, mise en place de solutions fondées sur la nature, submersion des zones humides l'hiver par siphonnage, végétalisation des villes). Cette attention particulière portée à la diversité des espèces est spécifique au territoire de la Camargue.

En seconde position, sont évoquées les actions favorisant **la récupération** et le **stockage d'eau** (ex : création de points d'eau en campagne ou ville, mise en place d'un plan pluie à l'agglomération de Reims, installation de voilages pour condenser et récupérer l'eau) et enfin **les actions de gestion du littoral** (ex : retour d'expérience de la gestion du littoral aux Pays-Bas).

Le nombre de réponses en Camargue étant toutefois très faible, l'exploitation statistique des résultats doit être prise avec précaution et n'est pas représentative de l'ensemble de la population de la Camargue.



An aerial photograph of a coastal landscape during sunset. The foreground shows a sandy beach with ripples in the sand. The middle ground features a mix of green vegetation and sandy areas. The background shows the ocean meeting the horizon under a golden sky. Several overlapping circles in shades of green, blue, and white are positioned in the upper left quadrant. A dark blue horizontal bar is placed over the circles, containing the text 'PARTIE 5'.

PARTIE 5

Points à retenir

Une faible mobilisation du territoire

Durant les ateliers et la concertation en ligne, peu de contributions ont été récoltées. Ainsi, les résultats doivent être interprétés avec précaution.

Des habitants inquiets par les effets du changement climatique

La baisse des précipitations, du niveau des nappes ou encore l'augmentation des températures sont perçues par le territoire et suscitent de ce fait un sentiment d'inquiétude vis-à-vis de l'avenir. Les camarguais sont soucieux de la capacité des politiques locales et nationales à agir efficacement. Une minorité pense qu'il est possible d'anticiper à condition que les individus soient convenablement informés.

Les remontées salines et la gestion de l'eau, des sources de conflits

En plus de l'élévation des températures, les remontées salines peuvent impacter des usages et activités économiques essentiels tels que l'eau potable et l'agriculture. La mauvaise gestion des canaux et des étangs crée également des tensions.



Plage de l'Espiguette au Grau du Roi – Source : J.M HD

Une communication à renforcer pour encourager la sobriété

Face à la raréfaction de l'eau, les participants considèrent que certains usages comme le remplissage des piscines, l'arrosage et le lavage des voitures pourraient être limités. Des petites actions mises en place au quotidien contribueraient également à limiter le gaspillage. L'information est présente sur le territoire mais elle n'est pas suffisante, peu adaptée et pas assez locale. La communication auprès des habitants et des touristes mérite d'être renforcée.

Des initiatives de protection de la biodiversité à valoriser

Que ce soit dans les actions positives observées sur leur territoire ou dans les inspirations repérées ailleurs, les habitants semblent particulièrement attentifs aux projets de préservation de la biodiversité. Par exemple, la gestion du trait de côte, la restauration des zones humides, la protection de zones naturelles, la végétalisation ou encore la remise en service de certains ouvrages hydrauliques anciens sont des actions inspirantes.



Colonie îlots salins – Source : SM Camargue Gardoise

Des actions existantes à développer rapidement

Pour les participants, il faut agir immédiatement à la fois localement et globalement, de façon individuelle et collective. Les actions peuvent être accompagnées d'incitations économiques. L'impact de celles-ci dépendra de la capacité à changer les mentalités.

Une prise de conscience sur les erreurs à ne plus reproduire

L'octroi de permis de construire dans des zones inondables de même que l'assèchement des zones humides et la suppression de haies sont regrettables selon les habitants. De plus, la multiplication des forages privés et le développement de l'agriculture intensive sont considérés comme problématiques.

Une adaptation difficile et longue pour l'agriculture

Les participants sont sceptiques quant à l'adaptation des agriculteurs en raison de la rapidité d'évolution des contraintes liées au changement climatique. Il est nécessaire de mettre en place des stratégies de solidarité et de gestion efficace de l'eau. Plusieurs solutions ont été évoquées, notamment l'évolution vers des variétés plus adaptées au futur climat ou l'intégration de nouvelles pratiques agricoles (agroécologie, relocalisation des cultures, protection des cultures au rayonnement solaire...).

Sobriété

- Diminuer la consommation dans les foyers.

Agriculture

- Arrêter de cultiver de la vigne dans des "territoires salés" qu'il faut irriguer ;
- Changer les pratiques et les cultures ;
- Revaloriser des techniques agricoles anciennes ;
- Développer les circuits-courts.

Urbanisme

- Créer des îlots de verdure et reboiser ;
- Créer des ceintures vertes autour des villes ;
- Développer les solutions fondées sur la nature.

Éducation et sensibilisation

- Répéter les messages pour sensibiliser la population.

Politiques publiques et régulations

- Fixer des objectifs sur le nombre d'habitants accueillis ;
- Ajuster le prix de l'eau en fonction de la consommation.

DÉMARCHE EAU & CLIMAT



Préparons l'avenir !

Participer et s'informer sur :

www.eauclimat.gard.fr

Financé par :



Source : Gard Tourisme Teddy Verneuil Lezbroz