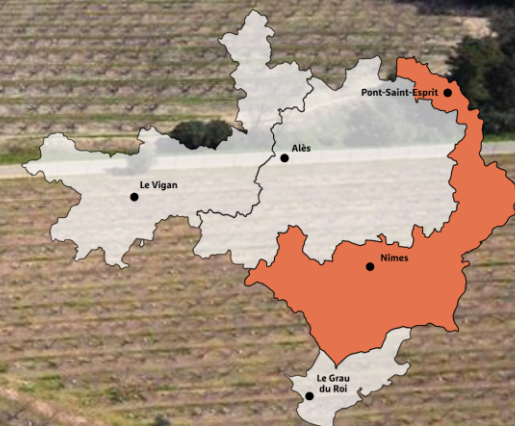


DÉMARCHE EAU & CLIMAT

Préparons l'avenir !



Diagnostic socio-technique Ceinture rhodanienne



Financé par :

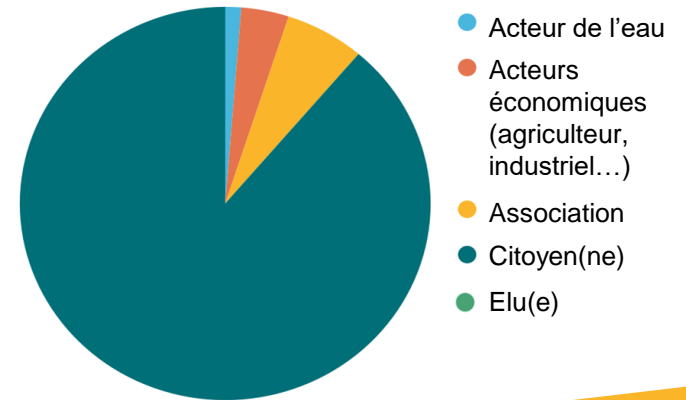


Février 2025

4 Ateliers



Questionnaire en ligne



Total des contributions de la Ceinture Rhodanienne

80 Contributions



- PARTIE 1** Les perceptions du territoire
- PARTIE 2** Le fonctionnement du territoire
- PARTIE 3** Les acteurs et usages du territoire
- PARTIE 4** Les freins et leviers au changement
- PARTIE 5** Points à retenir



PARTIE

1

Les perceptions du territoire

Objectif : Saisir les représentations du territoire par les participants et croiser les regards sur la perception des enjeux liés au changement climatique et à ses conséquences sur la ressource en eau

PARTIE 1

La vision des habitants sur le diagnostic

Une adhésion globale aux éléments présentés dans le diagnostic



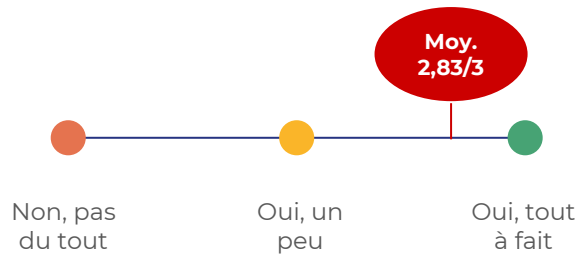
Ceinture Rhodanienne



Q.1

Partagez-vous les éléments présentés dans le diagnostic ?

90 réponses



Les participants sont globalement en accord avec les données et les observations présentées. Ils font confiance à l'étude et confirment sa cohérence avec leurs observations personnelles et les situations vécues localement.

Quelques réserves portent sur la nécessité d'actualiser régulièrement les données ainsi que sur certaines estimations et projections.

"Je suis moyennement d'accord avec l'étude: il y a trop de simples constats ou de projections hypothétiques."

"Le seul bémol porte sur la mention de l'abondance de la nappe de la Vistrenque : à mon sens son niveau baisse."

"Je sais qu'on manque d'eau mais pour le moment je ne le ressens pas vraiment. Il n'y a pas de coupure d'eau, l'eau ne coûte pas cher."

"Je travaille à la chambre d'agriculture et on voit que le réseau BRL commence à être saturé."

"Je suis paysan et toute mon activité professionnelle est lourdement affectée. Cela a impacté mon revenu."

Q.2

Percevez-vous les effets du changement climatique sur votre territoire au niveau de la ressource en eau ?

90 réponses

+
80 contributions en ligne



La perception varie selon les localisations et les expériences individuelles. Beaucoup constatent une baisse du débit des rivières, une modification de la fréquence des pluies et une dégradation de l'état des sols. Les sécheresses récurrentes et les restrictions d'usage de l'eau sont fréquemment mentionnées ainsi que les besoins accrus en irrigation pour l'agriculture.

Toutefois, quelques répondants ne ressentent pas de changement notable, particulièrement ceux vivant à proximité du Rhône.

Quelques constats observés sur la Ceinture Rhodanienne

Carsan

« Beaucoup d'eau, des résurgences, des sources souterraines. La fontaine n'a jamais arrêté de couler. »

Sabran

« Une source tarie et des arbres morts sur la colline de Sabran. »

Laudun

« Sécheresse des douves du château de Lascours impactant la structure. »

La Cèze

« Le débit de la Cèze est de plus en plus faible, les points de baignade l'été sont en bas du repère. »

Roquemaure

« Nous sommes déjà impactés par le manque d'eau sur la commune, pour l'irrigation de la vigne. »

Nîmes

« J'habite à Nîmes et il n'y a jamais de problème de manque d'eau (eau de la nappe d'accompagnement du Rhône). »

Gardon

« Tout le monde peut constater la baisse de l'écoulement du Gardon qui est quasiment à sec en été. »

Villeneuve-Lès-Avignon

« Je ne perçois pas du tout les effets car j'habite au bord du Rhône ! »

Vidourle

« Baisse de l'étiage. »

Vallabrègues

« Je constate un peu les effets au niveau de la commune de Vallabrègues riveraine du Rhône. »

Rhony

« La variation des paysages est catastrophique et il y a une modification des cours d'eau et de la biodiversité. »

Manduel

« La sécheresse des sols est récurrente ce qui a une incidence sur les habitations (fissures dans les constructions). »

Nappes Vistrenque et Costière

« La recharge des nappes a été tardive cette année et il y a eu des arrêts de sécheresse l'an dernier. »

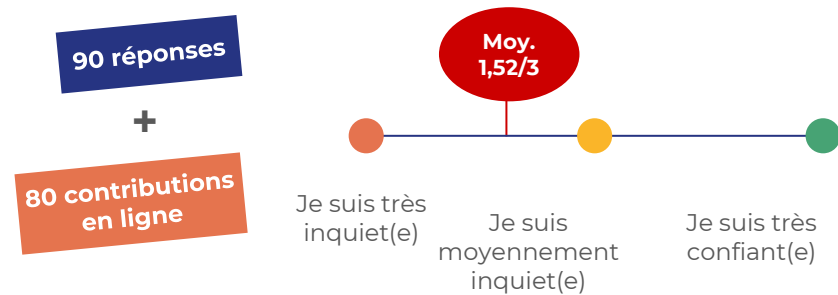
La vision des habitants sur le diagnostic

Une forte préoccupation quant à l'avenir du territoire : il est possible d'atténuer les effets négatifs à condition d'agir sans attendre



Q.3

Comment envisagez-vous l'avenir de votre territoire face au changement climatique ?



Les participants décrivent un contexte de vulnérabilité croissante où la raréfaction des ressources en eau, l'augmentation des températures et la dégradation de la biodiversité sont perçues comme des signes alarmants.

Beaucoup évoquent les défis liés à l'adaptation des usages, notamment en matière d'agriculture, de gestion de l'eau et d'aménagement du territoire.

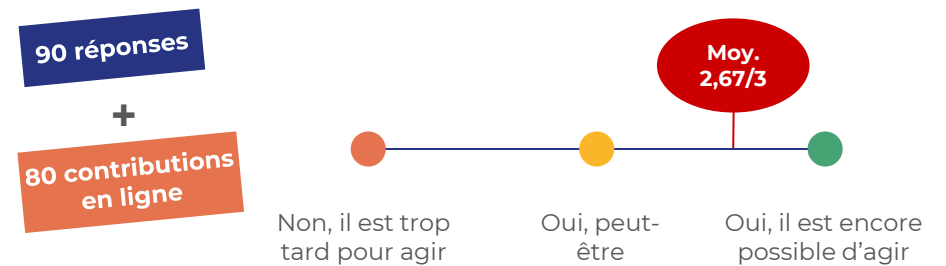
La proximité avec des ressources stratégiques comme le Rhône est vue comme un atout majeur mais beaucoup craignent que cela ne suffise pas à compenser les impacts à long terme.

"Je pense qu'il faut être positif pour l'avenir, nous avons la chance d'avoir une proximité avec le Rhône et la nappe de la Vistrenque. Il existe des solutions collectives d'adaptation."

"Je suis moyennement inquiet car il existe des solutions. La meilleure eau que l'on peut utiliser est celle qui est stockée dans les sols. Il faut arrêter d'artificialiser, faire de l'agroforesterie au lieu de planter des arbres de culture, renaturer des cours d'eau et des zones artificialisées..."

Q.4

Pensez-vous que des actions puissent atténuer les effets du changement climatique ?



La majorité croit encore en la possibilité d'agir au travers d'actions comme la recherche de cultures moins gourmandes en eau, la réutilisation des eaux usées ou la désimperméabilisation des sols.

Cependant, la mise en œuvre de ces actions est conditionnée par une prise de conscience collective, une volonté politique forte et une coordination efficace entre les acteurs.

"Il est encore possible d'agir mais de grandes difficultés sont à prévoir pour aller vers des accords favorables."

"Je suis un peu pessimiste car, en théorie, il est possible d'agir mais, en pratique, peu d'actions concrètes sont mises en place à ce jour."

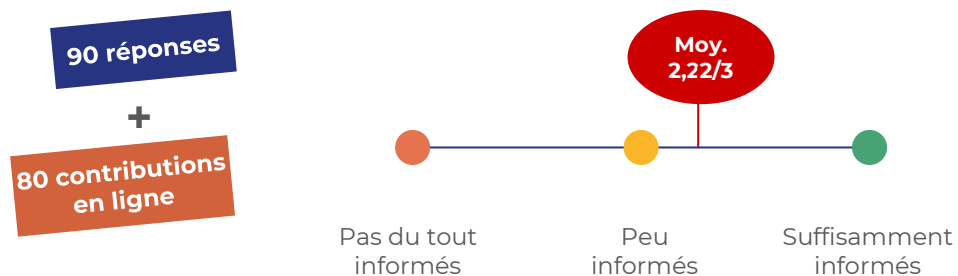
"Il est encore possible d'agir si tout le monde s'y met, avec des restrictions d'arrosage, pour les pelouses, les piscines..."

L'information des habitants sur les enjeux liés à l'eau et au climat

Une éducation et une sensibilisation qui méritent d'être renforcées

Q.5

Pensez-vous que les citoyens de votre territoire sont informés des effets du changement climatique et de ses conséquences ?



Les avis sont divergents entre ceux qui estiment que les citoyens sont suffisamment informés et ceux qui considèrent que l'information est encore insuffisante.

Certains soulignent que les médias couvrent largement le sujet et que les signes tangibles du changement (augmentation des températures, sécheresses) sont observables par tous.

Cependant, ils déplorent un manque de conscientisation réelle et une inaction qui peut être attribuée à une certaine indifférence, à la concurrence d'autres préoccupations (pouvoir d'achat) ou à une saturation face à des messages perçus comme alarmistes.

En outre, l'information est trop souvent insuffisamment adaptée au contexte local pour susciter un véritable engagement. Ils appellent à des efforts accrus de sensibilisation, notamment auprès des jeunes.



“Malheureusement, les citoyens ne sont pas du tout informés. Ils ont trop de préoccupations autres, comme le coût de l'énergie, le pouvoir d'achat. Il n'y a pas d'informations pratiques diffusées sur la commune.”

“L'information existe mais les gens n'y croient pas et, de ce fait, n'agissent pas.”

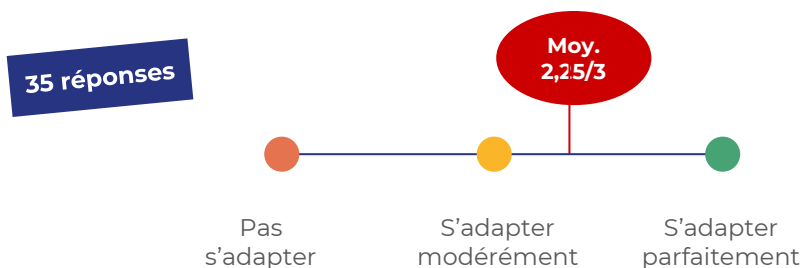
L'adaptation du territoire au changement climatique

Une adaptation possible des activités agricoles et économiques, au prix d'efforts importants



Q.6

Pensez-vous que les activités agricoles de votre territoire puissent s'adapter aux effets du changement climatique ?



L'adaptation de l'agriculture est conditionnée par plusieurs facteurs. Certains agriculteurs s'adaptent déjà grâce à des pratiques comme l'agroforesterie, le goutte-à-goutte ou l'introduction de nouvelles cultures moins gourmandes en eau.

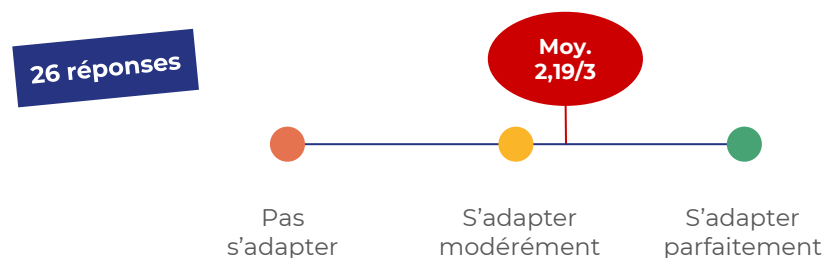
Cependant, il est également reconnu que cette adaptation nécessitera des investissements importants, un accompagnement financier et technique ainsi qu'une remise en question des modèles agricoles actuels basés sur les cultures intensives dédiées à l'exportation.

"L'adaptation de l'agriculture sera difficile si les températures augmentent trop."

"Le modèle agricole actuel ne peut pas s'adapter au changement climatique. Il faut remettre en question et transformer en profondeur ce modèle."

Q.7

Pensez-vous que les activités économiques autres que l'agriculture puissent s'adapter aux effets du changement climatique ?



Beaucoup soulignent que l'adaptation sera obligatoire, c'est une question de survie économique. Elle dépendra fortement des spécificités ainsi que des capacités financières de chaque secteur.

Les industries nécessitant des ressources naturelles importantes (*ex: centrales nucléaires*) pourraient rencontrer plus de difficultés que certains secteurs comme le tourisme qui devraient être en mesure d'ajuster plus facilement leurs pratiques.

L'innovation, portée généralement par de jeunes entreprises, jouera un rôle crucial dans la facilitation de cette adaptation.

"Les activités économiques pourront plus facilement s'adapter que les activités agricoles car elles sont moins gourmandes en eau."

"Les économies d'eau seront nécessaires pour les activités touristiques. Il faudra éviter le gaspillage en période estivale."

PARTIE 1

L'envie d'agir

Une nécessité de combiner les efforts individuels, collectifs et politiques



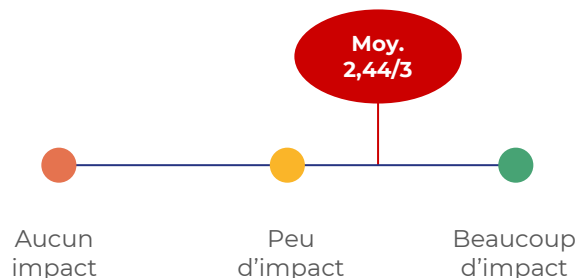
Ceinture Rhodanienne



Q.8

Pensez-vous que des actions individuelles puissent avoir un impact pour atténuer la raréfaction de l'eau ?

27 réponses



Les actions individuelles peuvent avoir un impact significatif. Elles incluent des gestes simples du quotidien, comme la réduction de la consommation d'eau lors des douches ou l'usage raisonné des piscines individuelles. Chaque effort compte et la contribution de chacun est essentielle.

Cependant, certains considèrent que les actions individuelles, ne sont pas suffisantes à elles seules, voire parfois contre-productives.

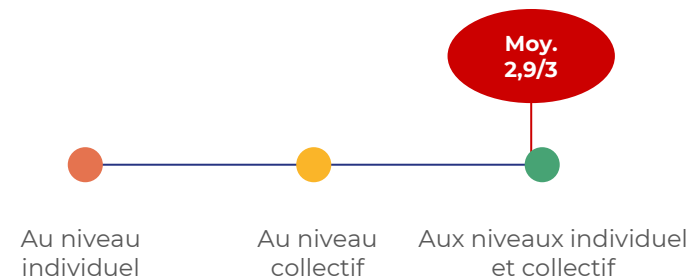
"Pour moi, les actions individuelles ont peu d'impact car en individualisant les actions, cela conduit à l'aveuglement de la population."

"Les actions individuelles peuvent avoir beaucoup d'impacts : tous les efforts sont bienvenus."

Q.9

Selon vous, à quel niveau est-il possible d'agir pour faire face aux effets du changement climatique ?

35 réponses



Les actions individuelles, même modestes, sont indispensables pour engendrer un changement global. Toutefois, elles ne seront pleinement efficaces que si elles sont soutenues par des décisions collectives fortes, notamment au niveau politique.

Les collectivités locales et le gouvernement sont appelés à prendre des mesures structurantes non seulement à destination des particuliers mais aussi envers les entreprises privées.

Des politiques publiques ambitieuses pourront déclencher des changements significatifs dans les habitudes des citoyens.

"Il faut agir au niveau collectif et individuel : la mobilisation de toutes et tous est nécessaire."

"Il est possible d'agir individuellement et collectivement. L'exemplarité collective est nécessaire pour entraîner un maximum d'actions individuelles parmi les climato-sceptiques."

L'envie d'agir

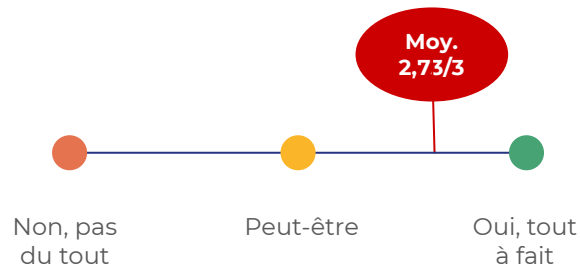
Une attente d'actions justes, équitables et partagées entre les acteurs

Q.10

Si demain, de nouvelles actions sont mises en œuvre sur votre territoire pour faire face aux pénuries d'eau et limiter les effets du réchauffement climatique, seriez-vous prêts à les accepter ?



22 réponses



Les participants montrent une large disposition à accepter de nouvelles actions sur leur territoire.

Beaucoup se déclarent prêts à soutenir de nouvelles mesures en soulignant l'importance de l'effort collectif et d'une meilleure acceptabilité si les actions sont perçues comme équitables, efficaces et issues d'une concertation démocratique.

"Oui, à condition qu'elles soient le fruit d'une démarche collective en s'appuyant sur une démocratie horizontale."

"Les actions trop coercitives seront plus difficiles à accepter."

"Je serai tout à fait prêt à accepter de nouvelles actions si tout le monde s'y met."



PARTIE 2

**Le fonctionnement
du territoire**

PARTIE 2

Lieux symboliques liés à l'eau

Des lieux remarquables ancrés dans un patrimoine naturel et historique riche



Ceinture Rhodanienne



Q.1

Quel est pour vous l'endroit symbolique et remarquable de votre territoire lié à l'eau ?

7 ateliers

215 contributions

→ dont 79 pour la Ceinture Rhodanienne

Lieux les plus cités

Autres lieux cités (non exhaustif)

- Castellum divisorium (Nîmes)
- Lac de Sautebraut (Bellegarde)
- Source du Nizon
- Sources de Marguerittes
- Lavoir de Lirac
- Port de Bellegarde
- Prise d'eau BRL à Fourques
- Canal du Bas Rhône Languedoc
- Sommières
- Roquemaure
- Laudun L'ardoise
- Vallabrègues
- Usine hydraulique de Sauveterre



Le Vidourle



Jardins de La Fontaine



Aqueduc de Balouvière



Cascade de Chusclan



Ile de Miémar



Barrage de Vallabrègues

Le Rhône

Bocage de Bernis

Nappes phréatiques de la Vistrenque et des Costières

PARTIE 2

Patrimoine hydraulique

Les canaux BRL et le canal Philippe Lamour, des ouvrages marquants



Q.2

Quel patrimoine hydraulique est présent sur votre territoire ?

7 ateliers

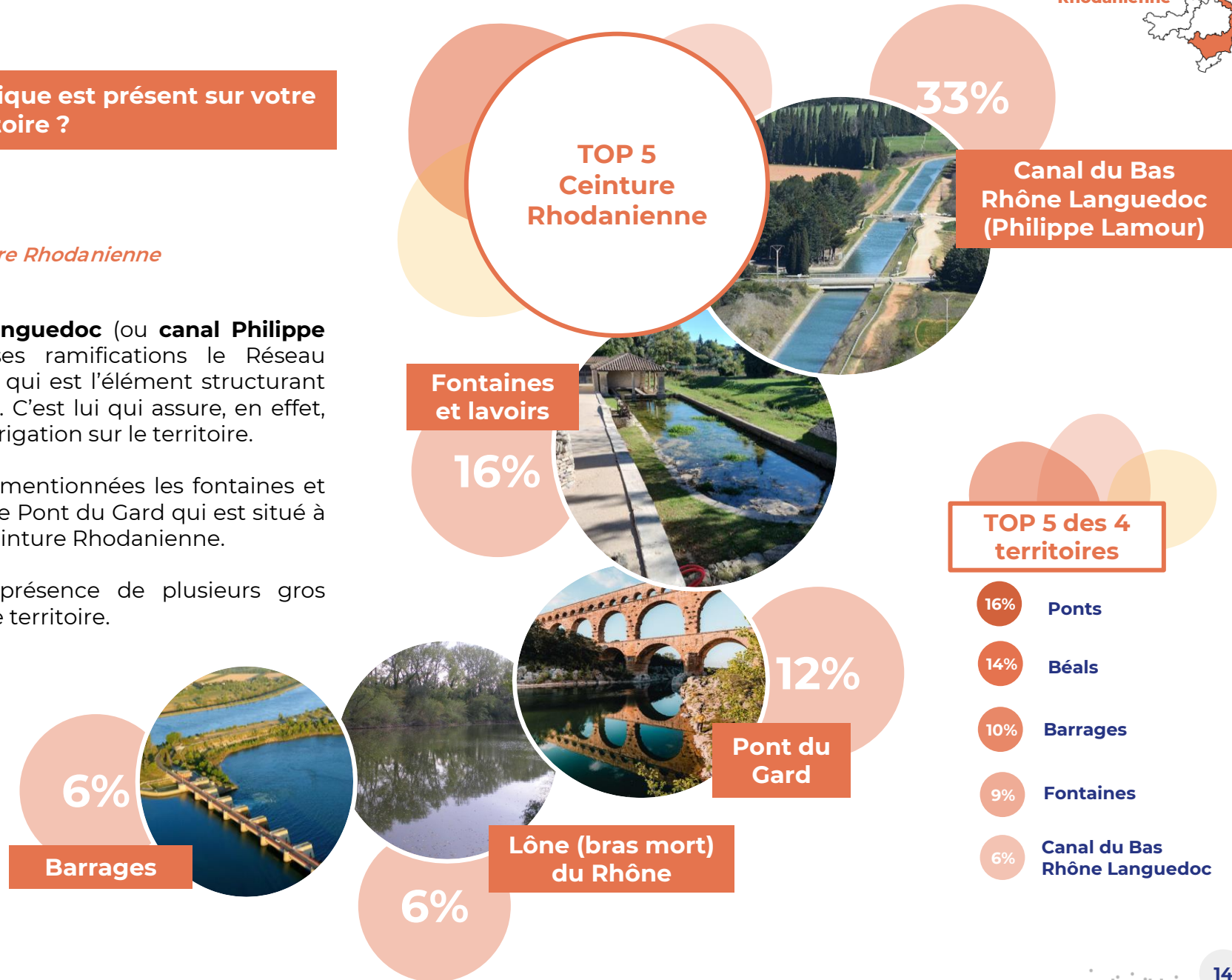
141 contributions

→ dont 52 pour la Ceinture Rhodanienne

Le canal du Bas Rhône Languedoc (ou canal Philippe Lamour) constitue avec ses ramifications le Réseau Hydraulique Régional (RHR) qui est l'élément structurant de la Ceinture Rhodanienne. C'est lui qui assure, en effet, la très grande majorité de l'irrigation sur le territoire.

En deuxième position, sont mentionnées les fontaines et lavoirs. On retrouve ensuite le Pont du Gard qui est situé à la limite du territoire de la Ceinture Rhodanienne.

Nous constatons ainsi la présence de plusieurs gros ouvrages hydrauliques sur ce territoire.



Q.3

Quels sont les événements qui ont marqué le territoire ?

7 ateliers

195 contributions

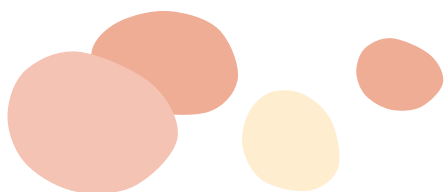
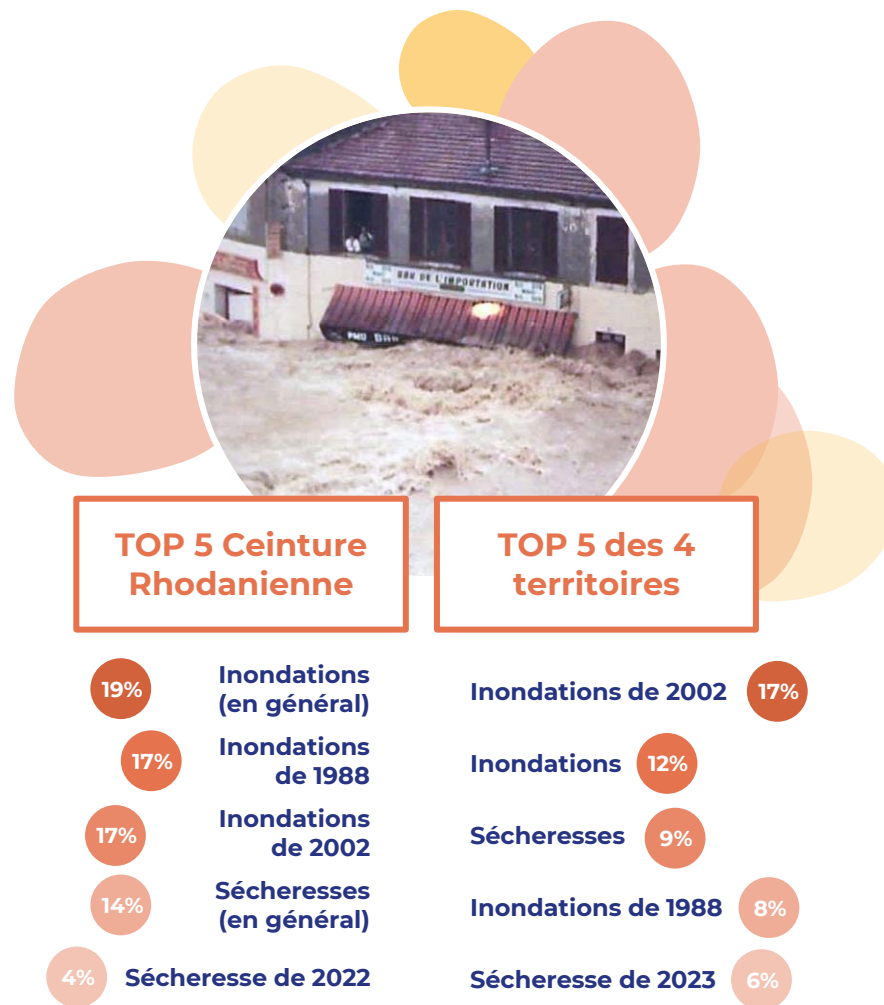
→ dont 72 pour la Ceinture Rhodanienne

Les habitants de la Ceinture Rhodanienne ont été davantage marqués par les **inondations** (63%) que par les **sécheresses** (18%)

Les inondations de 1998 et 2002 ont été les événements les plus marquants pour la Ceinture Rhodanienne, avec 17% des réponses chacune.

Ceci peut s'expliquer par le fait que les dégâts matériels et humains ont été très importants pour ces deux épisodes dans ce territoire très urbanisé.

En outre, le territoire a été moins affecté par les sécheresses du fait de sa proximité avec le Rhône.



Activités économiques hors agriculture

Le tourisme et les centrales nucléaires, des activités dépendantes de l'eau dont l'avenir préoccupe



Q.4

En dehors de l'agriculture, quelles sont les activités économiques locales très dépendantes du climat et de l'eau ?

7 ateliers

142 contributions

→ dont 51 pour la Ceinture Rhodanienne

L'activité la plus citée est **le tourisme** au sens large. On peut aussi y inclure **les sports aquatiques** connexes au tourisme.

Les centrales nucléaires apparaissent en deuxième position (*ex : site nucléaire de Marcoule*). Il existe une certaine inquiétude quand à l'adaptation des centrales face au manque d'eau.

L'industrie a aussi été mentionnée de façon très générale.

Enfin, le métier de pisciniste a été évoqué car il est très dépendant du climat et des autorisations de construction et de remplissage des piscines.



TOP 5 Ceinture Rhodanienne

TOP 5 des 4 territoires



Q.4

Quelles sont, selon vous, les activités économiques locales très dépendantes de l'eau et du climat sur votre territoire ?

1 questionnaire en ligne

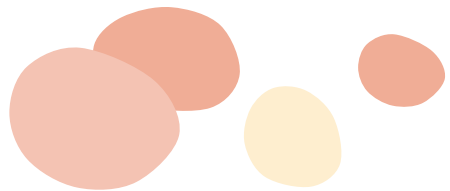
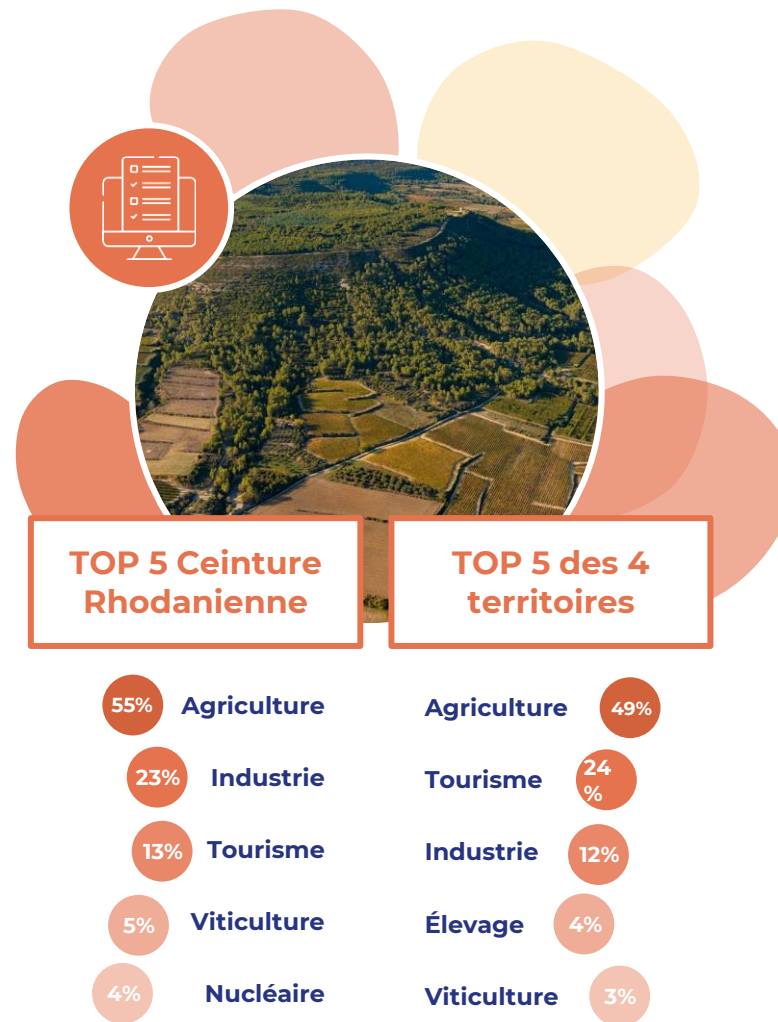
286 contributions

→ dont 113 pour la Ceinture Rhodanienne

L'activité qui est la plus citée sur le territoire Ceinture Rhodanienne est **l'agriculture** au sens large à laquelle on peut rattacher la viticulture (5%).

En seconde position, on retrouve **l'industrie** au sens large qui est davantage citée sur ce territoire beaucoup plus industrialisé.

On retrouve également **le tourisme** et le nucléaire (qui peut être raccordé aux industries).



Tensions et conflits d'usages

Les prélèvements et la pollution de l'eau par les industries, un sujet qui cristallise des tensions



Q.5

Quelles sont les tensions ou conflits d'usages existants sur le territoire autour de la ressource en eau ?

7 ateliers + 1 questionnaire en ligne
234 contributions
→ dont 93 pour la Ceinture Rhodanienne

L'industrie est de très loin le thème qui cristallise les tensions. Plusieurs sujets ont été évoqués comme les usines Perrier (Nestlé), Royal Canin ou Soprema ou les prélèvements industriels dans les nappes. La ZAC MITRA sur les communes de Garons et Saint Gilles a particulièrement fait l'objet de débat (32% des réponses).

L'accès à l'eau potable est également un sujet de tension non négligeable avec des questions relatives à l'augmentation du prix de l'eau, le sous dimensionnement des réseaux, le manque d'eau dans les nappes sur de longues périodes entraînant des restrictions.

L'arrosage et **l'irrigation** semblent aussi provoquer des conflits entre les usagers de l'eau (*ex : arrosage des golfs, stades, ronds points et jardins publics, compétition entre l'irrigation agricole et les usages domestiques en période de sécheresse*). Cependant cette problématique est moins citée sur ce territoire mieux pourvu en eau.

L'urbanisation est également mentionnée, notamment parce qu'elle met en péril les terres agricoles.



TOP 5 Ceinture Rhodanienne

TOP 5 des 4 territoires



Adaptation de l'agriculture

Diversifier et adapter les cultures au climat, tout en faisant évoluer les pratiques agricoles



Q.6

Pensez-vous que l'agriculture de votre territoire puisse s'adapter au changement climatique ?

7 ateliers + 1 questionnaire en ligne

155 contributions

→ dont 60 pour la Ceinture Rhodanienne

L'adaptation des cultures est l'axe privilégié par les répondants (ex : adapter les cultures au sol et au climat, agrumes, grenades, diversifier les cultures).

L'amélioration des pratiques culturales est l'axe secondaire (ex : améliorer les pratiques agricoles, enherbement, agroforesterie, paillage, changement radical de modèle, agriculture biologique, permaculture...).

Est ensuite évoquée **l'irrigation** qui comprend **la hausse des surfaces irriguées** et **l'amélioration de la conduite de l'irrigation** (ex : augmenter l'irrigation, projets d'irrigation collective, pilotage tensiométrique de l'irrigation, goutte à goutte). L'augmentation des ressources en eau qui concerne les stockages peut être rattachée à cette thématique (ex : retenues collinaires, création de réservoirs, pompage dans le Rhône).

En effet, il existe de nombreux projets d'irrigation sur ce territoire du fait de la proximité du Rhône.



TOP 5 Ceinture Rhodanienne

- 32% Adapter les cultures
- 30% Améliorer les pratiques culturales
- 18% Agir sur l'irrigation
- 5% Augmenter les ressources en eau
- 4% Mettre en place des aides et des études

TOP 5 des 4 territoires

- 28% Améliorer les pratiques culturales
- 26% Adapter les cultures
- 12% Agir sur l'irrigation
- 12% Augmenter les ressources en eau
- 5% Mettre en place des aides et des études

Événements culturels

Le Festival de l'eau Émergence, un espace de sensibilisation par l'art et la science



Q.7

Quels sont les événements de l'agenda culturel du territoire qui sont en lien avec l'eau et le climat ?

7 ateliers

94 contributions

→ dont 24 pour la Ceinture Rhodanienne

Une très grande diversité de réponses a été obtenue.

Le Festival Emergences à Aramon, créé en commémoration des inondations de 2002, est l'évènement le plus marquant du territoire qui permet de sensibiliser les populations aux enjeux du climat et de l'eau.

D'autres lieux et événements sont cités, parfois même en dehors du territoire de la Ceinture Rhodanienne :

- **Festivals** : Festival Acte à Saint Gilles.
- **Fêtes traditionnelles** : journée de l'environnement (Redessan), journées du patrimoine, journée de la résilience, fête du vélo et de la marche (Bagnols-sur-Cèze), Gazes.
- **Musées, expositions** : L'eau, l'arbre, le végétal, maison du castor (Collias), musée de la Camargue (Arles).
- **Spectacles, théâtre** : spectacle Souvenirs d'avenir.
- **Rencontres** : weekend climat (CC Pont du Gard), animations grand public des chambres d'agriculture et des EPTB, atelier des territoires.



Festival Emergences à Aramon

TOP 5 Ceinture Rhodanienne

TOP 5 des 4 territoires





PARTIE 3

Les acteurs et usages du territoire



Q.8

Connaissez-vous des acteurs qui agissent déjà en faveur du climat et de l'eau sur votre territoire ?

7 ateliers

289 contributions

→ dont 112 pour la Ceinture Rhodanienne

Il existe une disparité importante de réponses témoignant d'un grand nombre d'acteurs présents sur le territoire.

En premier lieu, nous avons **la société du Bas Rhône Languedoc**.

L'EPTB Vistre Vistrenque apparaît en seconde position suivi par le CPIE du Gard, le Conseil Départemental et l'EPTB AB Cèze.

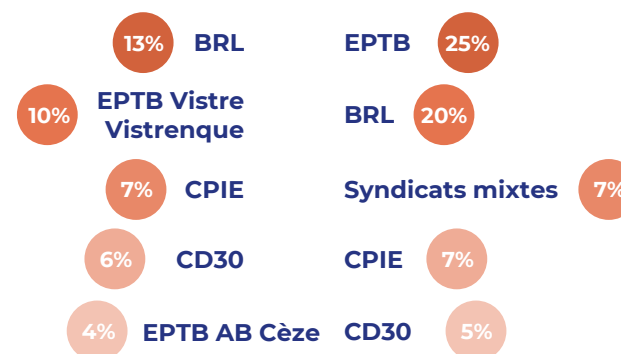
Ci-dessous une liste des autres acteurs cités :

- ✓ **Institutions publiques** : Agence de l'eau, ADEME, DDTM (Etat), Région Occitanie, syndicat des Gorges du Gardon, syndicat du SCOT Sud Gard, CAUE, Communautés des communes (CC Pont du Gard entre autres), plus largement EPCI, GEMAPIEN.
- ✓ **Associations** : Agir pour le climat, Envie d'environnement, France Nature Environnement, CDC Biodiversité, CPIE, Inond'actions, Mémoire verte, fresque du climat, Nîmes-en-transition, Soulèvement de la terre, Réseau biodiversité pour les abeilles, Cultur'air, collectif Eaux à gué.
- ✓ **Professionnels** : chambre d'agriculture, Terres de liens, AD'OCC, Aqua-Valley, CEREG, Territoire d'Energie SMEG, fédération de pêche, Urban Water, Cérès Flore, CleanTech Vallée.



TOP 5 Ceinture Rhodanienne

TOP 5 des 4 territoires



Usages individuels

Les piscines privées et l'arrosage constituent des usages jugés non indispensables nécessitant d'être régulés

Q.9

Quels usages individuels pourraient être limités face à la raréfaction de l'eau ?

7 ateliers + 1 questionnaire en ligne
569 contributions
→ dont 229 pour les Ceinture Rhodanienne



98% des réponses peuvent être classées en 5 catégories.

Les usages principaux qui pourraient être le plus impactés sont :

- **Le remplissage des piscines privés.**
- **L'arrosage** qui concerne essentiellement les jardins avec gazons.
- **Le nettoyage des voitures** (chez soi ou en station de lavage).
- Des économies d'eau pourraient aussi être réalisées pour **les usages domestiques** (ex : utilisation de forages privés, double circuit eau potable / eau usée, récupération des eaux de pluie, réparation des fuites à son domicile, lave-linges, lave-vaisselles...).
- **L'hygiène** est également évoquée (ex : réduction du nombre de douches, du volume d'eau consommé (douches rapides, pas de bains), eau non potable pour les sanitaires)...

TOP 5 Ceinture Rhodanienne

35% Piscines

31% Arrosage

15% Nettoyage

9% Usages domestiques

8% Hygiène

TOP 5 des 4 territoires

Piscines 35%

Arrosage 26%

Nettoyage 19%

Usages domestiques 14%

Hygiène 6%

PARTIE 3

Actions existantes

Les arrêtés et les interdictions ainsi que les actions liées aux réseaux d'eau potable sont les plus remarquables



Q.10

Connaissez-vous des actions qui ont été mises en place suite à des événements sur votre territoire ?

7 ateliers + 1 questionnaire en ligne

201 contributions

→ dont 67 pour la Ceinture Rhodanienne

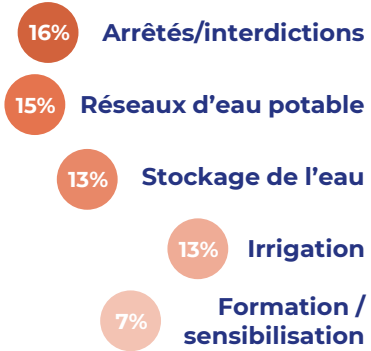


Les arrêtés et les interdictions sont les actions les plus marquantes pour les habitants de la Ceinture rhodanienne (ex : arrêtés sécheresse mis en place par la préfecture ou les mairies, restrictions d'eau, interdiction de remplissage des piscines, limitation de l'arrosage des pelouses et jardins, limitations des quotas d'irrigation).

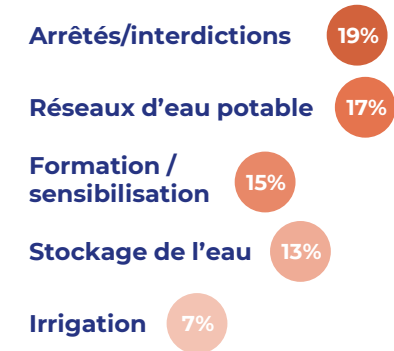
Juste derrière, en deuxième position, sont évoquées les actions relatives à **l'amélioration des réseaux d'eau potable** (ex : amélioration du rendement des réseaux AEP, interconnexion des réseaux AEP, compteurs connectés).

En troisième position ex aequo, sont évoquées **les solutions de stockage de l'eau** (ex : récupérateurs d'eau de pluie, réservoirs d'eau, retenues collinaires) et **l'irrigation** que ce soit pour améliorer les pratiques (ex : efforts de réduction, évolution des pratiques, goutte à goutte, tensiométrie) ou agrandir les périmètres d'irrigation.

TOP 5 Ceinture Rhodanienne



TOP 5 des 4 territoires





PARTIE 4

**Les freins et les leviers
au changement**

Erreurs passées

L'artificialisation des espaces naturels et agricoles, des erreurs à ne plus reproduire



Q.11

Connaissez-vous des erreurs passées en lien avec l'eau et le climat, qu'il faudrait réparer ou ne pas reproduire ?

7 ateliers + 1 questionnaire en ligne
423 contributions
→ dont 183 pour la Ceinture Rhodanienne



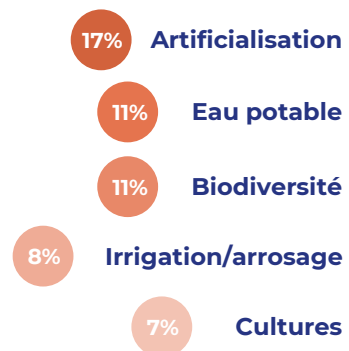
L'erreur la plus marquante est **l'artificialisation des sols** (ex : artificialisation des berges des cours d'eau, artificialisation des zones humides).

L'eau potable est également pointée du doigt notamment **les réseaux AEP** (ex : mauvais entretien des réseaux AEP, ne pas différencier les réseaux d'eau potable et eaux usées) mais aussi la question **des forages privés** et **le gaspillage** par les particuliers (ex : ne pas installer de réducteur de débit, surconsommation et gaspillage).

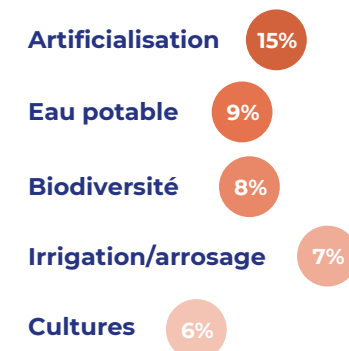
En deuxième position ex aequo, sont aussi mentionnées les actions ayant conduit à **une perte de biodiversité** (ex : abattage d'arbres et débroussaillage automatique en ville, déforestation, mauvais entretien des berges des cours d'eau, suppression de haies et de végétation, intervention sur les haies pendant la nidification).

On retrouve aussi **l'irrigation et l'arrosage** (ex : arrosage des espaces verts publics, des stades, fuites dans les circuits d'arrosage, sur-irrigation, pas d'optimisation (de goutte-à-goutte), irrigation viticole ou du maïs, pompes illégaux dans le Vidourle).

TOP 5 Ceinture Rhodanienne



TOP 5 des 4 territoires



Actions positives locales

Les aménagements hydrauliques considérés comme des actions bénéfiques, de même que des actions de préservation de la biodiversité



Q.12

Connaissez-vous des actions positives qui ont été développées sur le territoire ?

7 ateliers

169 contributions

→ dont 65 pour la Ceinture Rhodanienne

En tête, les habitants de la Ceinture Rhodanienne sont particulièrement attentifs aux **actions préservant la biodiversité** (ex : actions de sensibilisation, arrêt du débroussaillage en ville, arrêt de l'utilisation de pesticides en ville, la dé-artificialisation des cours d'écoles, plantation de haies, revitalisation des bords du Vistre, végétalisation des centres villes, îlots de fraîcheur).

En seconde position, sont mentionnées les actions relatives à **la diminution de la consommation en eau potable** (ex : amélioration des rendements des réseaux, sensibilisation pour préserver l'eau potable, distribution d'économiseurs d'eau, installation de pelouses synthétiques, mise en place de toilettes sèches à Saint Victor la Coste).

Ensuite, sont évoquées **l'extension de l'irrigation** (ex : le canal BRL, Réseau Hydraulique Régional) et **l'amélioration des pratiques agricoles** (ex : agriculture biologique, accompagnement des agriculteurs, meilleures pratiques, agroforesterie, culture d'agrumes, cépages résistants, gestion des intrants, mise en place du goutte à goutte).

La prévention et protection contre les inondations est également une thématique importante (ex : bassins écrêteurs de crues, plan anti-inondations, plan Rhône, PPRI, sensibilisation aux inondations).

Enfin, il existe quelques actions liées à **la gestion des eaux usées** (ex : réutilisation des eaux de nettoyage, des eaux en sortie de station d'épuration, zone de rejet végétalisée sur la station de Vauvert).



TOP 5 Ceinture Rhodanienne

29% Biodiversité

25% Eau potable

23% Agriculture

8% Prévention & protection contre les inondations

5% Eaux usées

TOP 5 des 4 territoires

Biodiversité 15%

Récupération & stockage d'eau 15%

Eau potable 14%

Agriculture 14%

Organismes / initiatives 11%

Actions inspirantes menées ailleurs

Les actions de réemploi des eaux usées et de préservation de la biodiversité inspirent les habitants



Q.13

Connaissez-vous des actions positives qui ont été développées ailleurs et qui pourraient être répliquées sur le territoire ?

7 ateliers

135 contributions

→ dont 63 pour la Ceinture Rhodanienne

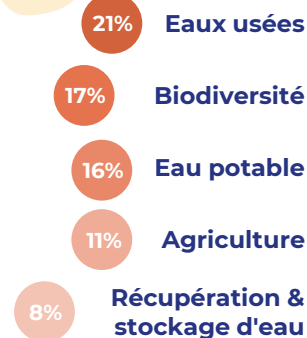


Les habitants du territoire Ceinture Rhodanienne semblent particulièrement attentifs aux projets liés à **la réutilisation des eaux usées** (ex : recyclage des eaux usées des immeubles à Montpellier), réutilisation des eaux industrielles, des rejets des eaux de piscines ou des eaux usées après traitement en station, projet Irri Alt'Eau de réutilisation des eaux traitées pour la viticulture). Le pourcentage de réponses liées à ce thème est beaucoup plus élevé sur ce territoire très urbain.

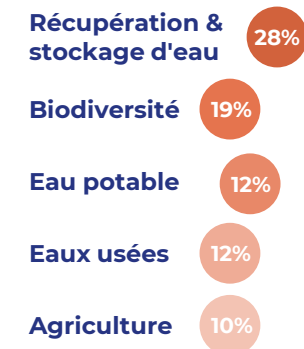
Les actions préservant la biodiversité sont citées en deuxième position (ex : conservation de vieux arbres dans les quartiers résidentiels, installation de gazons résistants au manque d'eau, restauration des zones humides, végétalisation des villes de Lyon et Montpellier, prise en compte de l'environnement par les mairies).

Les actions relatives à **l'eau potable** (ex : désalinisation de l'eau de mer en Espagne, distribution de kits réducteurs d'eau, interconnexion des réseaux AEP, tarification progressive à Montpellier) et à **l'amélioration des pratiques culturelles** (ex : agriculture bio, changement de pratiques, irrigation plus économe, pratiques agropastorales,, adaptation des cultures) sont également évoquées.

TOP 5 Ceinture Rhodanienne



TOP 5 des 4 territoires



An aerial photograph of a river valley. The river flows through the center, surrounded by lush green forests. On either side, there are agricultural fields, some of which are yellow, possibly indicating a harvest. In the background, there are rolling hills and a small town or village. The sky is clear and blue. Overlaid on the image are several semi-transparent circles in shades of green and blue, and a dark blue horizontal bar containing the text 'PARTIE 5'.

PARTIE 5

Points à retenir



La majorité des habitants consciente des effets du changement climatique

Nombreux sont ceux qui perçoivent les effets du changement climatique comme la baisse des débits des cours d'eau ou la modification de la fréquence des pluies. En revanche, certains habitants, du fait de la proximité du Rhône, sont plus optimistes sur l'avenir du territoire.

Une sobriété de consommation à soutenir politiquement

Selon les participants, une partie des consommations individuelles en eau pourrait être économisée, en limitant certains usages comme le remplissage des piscines, l'arrosage des gazons, le lavage des voitures... Pour cela, ils considèrent que la pédagogie et la communication doivent être renforcées auprès des habitants. De plus, il est largement reconnu que les actions individuelles ne seront pleinement efficaces que si elles sont soutenues par des décisions collectives fortes, notamment au niveau politique.

Un événement culturel original lié à l'eau sur le territoire comme outil pédagogique

Le Festival Emergences, créé en commémoration des inondations de 2002, a particulièrement marqué les mémoires. Il propose un espace de rencontre, de musique et d'art autour de l'eau.

Une information à renforcer auprès des vacanciers

D'après les contributions, les propriétaires de maisons secondaires et les touristes peuvent se sentir moins concernés et impliqués dans la réduction de leurs consommations en eau, notamment l'été. L'information mérite également d'être renforcée auprès de cette catégorie d'utilisateurs.

L'adaptation de l'agriculture à condition d'un vrai engagement

Les participants notent que, bien que le Rhône soit situé sur ce territoire, l'agriculture a tout de même un intérêt à s'adapter au futur climat. Cette démarche nécessitera une remise en question des modèles agricoles actuels basés sur les cultures intensives et les exportations. De plus, le territoire pense que l'agriculture pourrait s'adapter en agissant sur les types de cultures, les pratiques et les modes d'irrigation. Les expérimentations sur des cultures moins gourmandes en eau sont déjà lancées sur le territoire. Par ailleurs, selon les participants, l'adaptation de l'agriculture ne sera possible qu'avec un soutien financier et technique.



Parcelle expérimentale à Sud Expe - Source : Chambre d'agriculture du Gard

Une volonté de mettre fin à l'artificialisation des sols et des cours d'eau

La consommation de terres agricoles fertiles par l'urbanisation est regrettable selon les habitants, de même que l'artificialisation des berges du Vistre et des cours d'eau en général qui porte atteinte à la biodiversité. Les actions de préservation de la biodiversité, comme par exemple la végétalisation des villes, la revitalisation des bords du Vistre ou la restauration des zones humides font partie des solutions inspirantes identifiées par le territoire.

Une sensibilisation existante mais peu d'actions concrètes lancées

Selon les participants, l'ensemble des habitants est informé mais de façon trop partielle ou trop générale. Cette sensibilisation inadaptée ne conduit pas à la mise en place d'actions. Une frustration est ressentie quant à la lenteur des prises de décisions politiques face à la rapidité du changement climatique.

L'industrie au cœur des tensions du territoire

Ce sujet est sensible pour les habitants de ce territoire largement plus industrialisé que les autres. Ces industries consomment des ressources importantes et ont des répercussions jugées problématiques par les habitants (pollutions, atteinte à la biodiversité). Plusieurs usines sont citées, comme le cas de la ZAC de Mitra sur la commune de Garons. Les autres conflits d'usages relevés portent sur l'accès à l'eau potable, l'arrosage public (stades, ronds points...) et enfin l'irrigation agricole.

Des actions collectives et inspirantes en faveur de la lutte contre le changement climatique

Les participants ont l'espoir de pouvoir faire évoluer la situation. Tout d'abord, les habitants semblent attentifs aux actions liées au recyclage des eaux usées (eaux industrielles, eaux des piscines...). De plus, les opérations de préservation de la biodiversité (îlots verts, désimperméabilisation, restauration d'espaces naturels, etc) inspirent les individus. Cependant, pour mettre en place de telles actions, un engagement politique, une prise de conscience collective et une coordination efficace entre les acteurs est nécessaire.



Îlot de fraîcheur Sainte Anne à Nîmes – Source : CD30

Sobriété

- Réduire les consommations en eau ;
- Baisser notre consommation d'énergie fossile ;
- Réduire la consommation des arrosages des espaces publics, choisir des végétaux nécessitant moins d'eau.

Stockage de l'eau

- Développer le stockage d'eau dans des bassins semi-étanches ;
- Restaurer des zones humides et des cours d'eau pour améliorer la rétention de l'eau ;
- Réinfiltrer les eaux de pluie et reboiser.

Eau potable

- Améliorer les rendements des réseaux d'eau ;
- Réutiliser les eaux usées ;
- Éviter l'utilisation de l'eau potable pour des usages non prioritaires comme les WC ou l'irrigation ;
- Développer la pédo-épuration.

Mobilité

- Adapter les infrastructures de transport, promouvoir les mobilités douces et réduire l'empreinte carbone.

Agriculture

- Utiliser des cultures résilientes et plus économes en eau ;
- Changer radicalement de modèle agricole pour le rendre plus résilient face au changement climatique ;
- Mieux accompagner les agriculteurs pour les aider à s'adapter au changement climatique ;
- Améliorer l'irrigation ;
- Développer des techniques comme l'agroforesterie, le goutte-à-goutte, l'augmentation du pourcentage de matière organique dans les sols, la permaculture, le couvert végétal, etc.
- Développer les circuits courts.

Urbanisme

- Végétaliser les espaces publics. Créer des "poumons verts" avec la loi "Objectif zéro artificialisation nette" ;
- Désimperméabiliser les sols, renaturer les cours d'eau et les zones artificialisées ;
- Planter des arbres, restaurer des zones humides d'expansion naturelle ;
- Utiliser les bâtiments publics et privés pour les panneaux solaires, au lieu d'utiliser des zones naturelles ou agricoles pour faire des champs de panneaux solaires.

Éducation et sensibilisation

- Mettre en place une sensibilisation massive sur le territoire, notamment auprès des écoles, collèges et lycées ;
- Instaurer des concertations publiques régulières ;
- Rendre visibles les consommations d'eau des ménages pour mieux sensibiliser.

Politiques publiques et régulations

- Mettre en place des quotas annuels par foyer pour l'eau potable et contrôler le remplissage des piscines individuelles ;
- Mettre en place une tarification progressive de l'eau ;
- Mettre en place une autorité dédiée pour gérer les ressources en eau, au-delà des réglementations locales ;
- Instaurer une meilleure gestion de l'eau via des quotas ou des restrictions en période de crise ;
- Renforcer la concertation entre tous les acteurs locaux pour une gestion durable de l'eau et des ressources naturelles.

DÉMARCHE EAU & CLIMAT



Préparons l'avenir !

Participer et s'informer sur :

www.eauclimat.gard.fr

Financé par :



Source : Gard Tourisme Teddy Verneuil Lezbroz