

DÉMARCHE EAU & CLIMAT

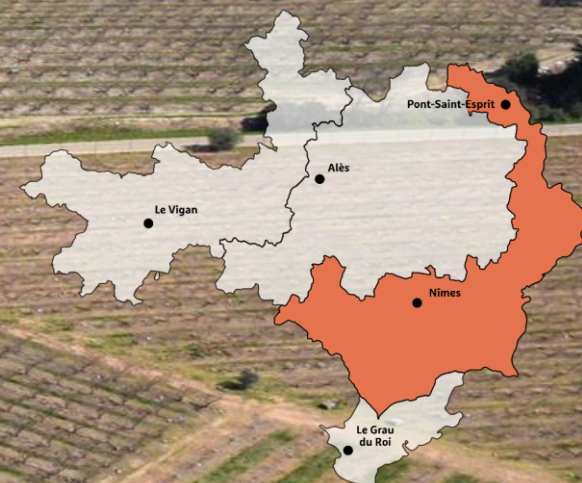
Préparons l'avenir !



Synthèse du diagnostic socio-technique

Ceinture rhodanienne

Financé par :



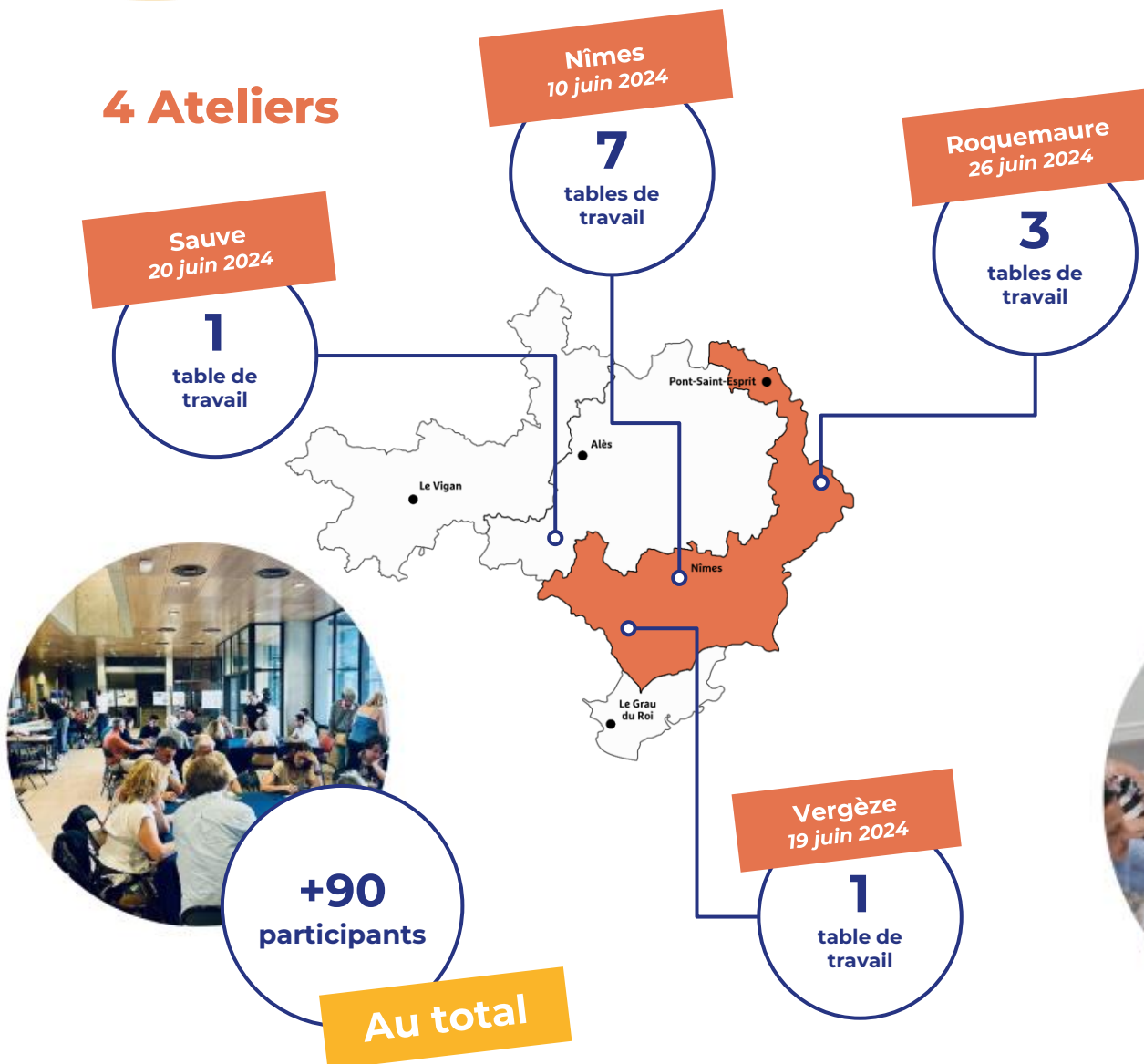
Participation du territoire Ceinture Rhodanienne à la concertation



Ceinture Rhodanienne



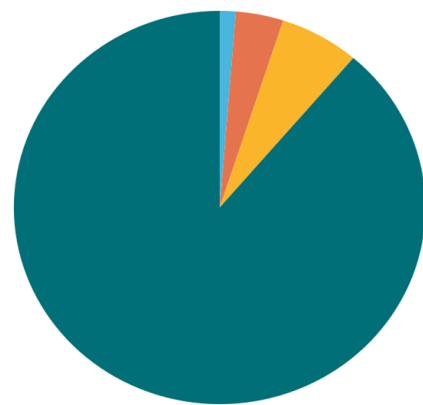
4 Ateliers



+90
participants

Au total

Questionnaire en ligne



- Acteur de l'eau
- Acteurs économiques (agriculteur, industriel...)
- Association
- Citoyen(ne)
- Elu(e)



Total de participation de la Ceinture Rhodanienne

80
contributions

Les points à retenir pour le territoire Ceinture Rhodanienne



Ceinture Rhodanienne



La majorité des habitants consciente des effets du changement climatique

Nombreux sont ceux qui perçoivent les effets du changement climatique comme la baisse des débits des cours d'eau ou la modification de la fréquence des pluies. En revanche, certains habitants, du fait de la proximité du Rhône, sont plus optimistes sur l'avenir du territoire.

Une sobriété de consommation à soutenir politiquement

Selon les participants, une partie des consommations individuelles en eau pourrait être économisée, en limitant certains usages comme le remplissage des piscines, l'arrosage des gazons, le lavage des voitures... Pour cela, ils considèrent que la pédagogie et la communication doivent être renforcées auprès des habitants. De plus, il est largement reconnu que les actions individuelles ne seront pleinement efficaces que si elles sont soutenues par des décisions collectives fortes, notamment au niveau politique.

Un événement culturel original lié à l'eau sur le territoire comme outil pédagogique

Le Festival Emergences, créé en commémoration des inondations de 2002, a particulièrement marqué les mémoires. Il propose un espace de rencontre, de musique et d'art autour de l'eau.

Une information à renforcer auprès des vacanciers

D'après les contributions, les propriétaires de maisons secondaires et les touristes peuvent se sentir moins concernés et impliqués dans la réduction de leurs consommations en eau, notamment l'été. L'information mérite également d'être renforcée auprès de cette catégorie d'utilisateurs.

L'adaptation de l'agriculture à condition d'un vrai engagement

Les participants notent que, bien que le Rhône soit situé sur ce territoire, l'agriculture a tout de même un intérêt à s'adapter au futur climat. Cette démarche nécessitera une remise en question des modèles agricoles actuels basés sur les cultures intensives et les exportations. De plus, le territoire pense que l'agriculture pourrait s'adapter en agissant sur les types de cultures, les pratiques et les modes d'irrigation. Les expérimentations sur des cultures moins gourmandes en eau sont déjà lancées sur le territoire. Par ailleurs, selon les participants, l'adaptation de l'agriculture ne sera possible qu'avec un soutien financier et technique.



Parcelle expérimentale à Sud Expe - Source : Chambre d'agriculture du Gard

Les points à retenir pour le territoire Ceinture Rhodanienne



Ceinture Rhodanienne



Une volonté de mettre fin à l'artificialisation des sols et des cours d'eau

La consommation de terres agricoles fertiles par l'urbanisation est regrettable selon les habitants, de même que l'artificialisation des berges du Vistre et des cours d'eau en général qui porte atteinte à la biodiversité. Les actions de préservation de la biodiversité, comme par exemple la végétalisation des villes, la revitalisation des bords du Vistre ou la restauration des zones humides font partie des solutions inspirantes identifiées par le territoire.

Une sensibilisation existante mais peu d'actions concrètes lancées

Selon les participants, l'ensemble des habitants est informé mais de façon trop partielle ou trop générale. Cette sensibilisation inadaptée ne conduit pas à la mise en place d'actions. Une frustration est ressentie quant à la lenteur des prises de décisions politiques face à la rapidité du changement climatique.

L'industrie au cœur des tensions du territoire

Ce sujet est sensible pour les habitants de ce territoire largement plus industrialisé que les autres. Ces industries consomment des ressources importantes et ont des répercussions jugées problématiques par les habitants (pollutions, atteinte à la biodiversité). Plusieurs usines sont citées, comme le cas de la ZAC de Mitra sur la commune de Garons. Les autres conflits d'usages relevés portent sur l'accès à l'eau potable, l'arrosage public (stades, ronds points...) et enfin l'irrigation agricole.

Des actions collectives et inspirantes en faveur de la lutte contre le changement climatique

Les participants ont l'espoir de pouvoir faire évoluer la situation. Tout d'abord, les habitants semblent attentifs aux actions liées au recyclage des eaux usées (eaux industrielles, eaux des piscines...). De plus, les opérations de préservation de la biodiversité (îlots verts, désimperméabilisation, restauration d'espaces naturels, etc) inspirent les individus. Cependant, pour mettre en place de telles actions, un engagement politique, une prise de conscience collective et une coordination efficace entre les acteurs est nécessaire.



Ilot de fraîcheur Sainte Anne à Nîmes – Source : CD30